

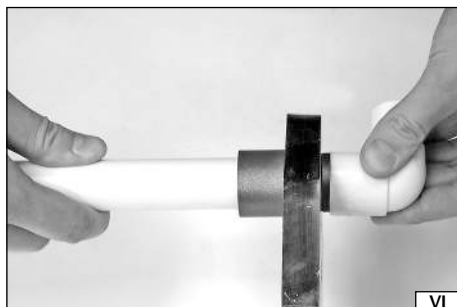
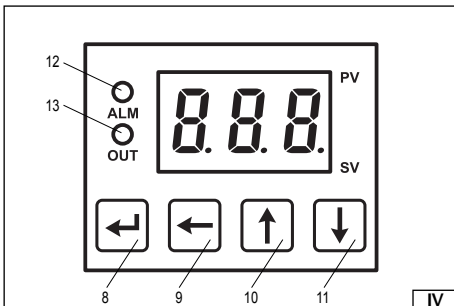
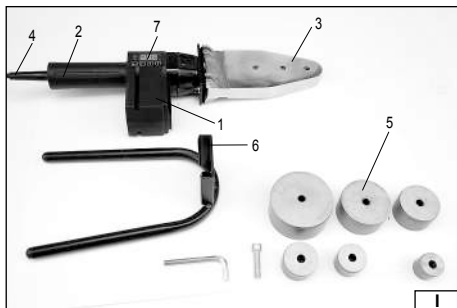
YT-82250

YATO 

- PL** ZGRZEWARKA DO RUR TERMOPLASTYCZNYCH
- GB** THERMOPLASTIC PIPE WELDER
- D** SCHWEISSGERÄT FÜR THERMOPLASTISCHE ROHRE
- RUS** СВАРОЧНАЯ МАШИНА ДЛЯ ТЕРМОПЛАСТИКОВЫХ ТРУБ
- UA** ЗВАРЮВАЛЬНА МАШИНА ДЛЯ ТЕРМОПЛАСТИКОВИХ ТРУБ
- LT** TERMOPLASTINIŲ VAMZDŽIŲ SUVIRINIMO APARATAS
- LV** METINĀŠANAS APARĀTS TERMOPLASTISKĀM CAURULĒM
- CZ** SVÁŘEČKA NA TERMOPLASTICKÉ TRUBKY
- SK** ZVÁRAČKA NA TERMOPLASTOVÉ RÚRY
- H** HEGESZTŐ BERENDEZÉS TERMOPLASZTIKUS CSÖVEKHEZ
- RO** MASINA DE SUDAT TEVI TERMOPLASTICE
- E** MAQUINA DE SOLDAR LAS TUBOS TERMOPLASTICOS



CE



2016

Rok produkcji:
Production year:

Produktionsjahr:
Год выпуска:

Рік випуску:
Pagaminimo metai:

Ražošanas gads:
Rok výroby:

Rok výroby:
Gyártási év:

Anul producției utilajului:
Año de fabricación:

TOYA S.A. ul. Sołtysowicka 13-15, 51-168 Wrocław, Polska

PL

1. obudowa
2. uchwył
3. glowica grzewcza
4. kabel zasilajacy
5. adapter do rur
6. podstawa
7. wyłwieltacz
8. przycisk „TRYB”
9. przycisk „LEWO”
10. przycisk „GÓRA”
11. przycisk „DÓŁ”
12. kontrolka „ALM”
13. kontrolka „OUT”

GB

1. housing
2. holder
3. heating head
4. power supply cord
5. pipe adapter
6. support
7. display
8. „MODE” button
9. „LEFT” button
10. „UP” button
11. „DOWN” button
12. „ALM” light
13. „OUT” light

D

1. Gehäuse
2. Halterung
3. Schweißkopf
4. Stromversorgungskabel
5. Rohradapter
6. Unterlage
7. Anzeige
8. Taste „TRYB (BETRIEBSART)”
9. Taste „LEWO (LINKS)”
10. Taste „GÓRA (OBEN)”
11. Taste „DÓŁ (UNTEN)”
12. Kontrolllampe „ALM”
13. Kontrolllampe „OUT (AUS)”

RUS

1. корпус
2. рукоятка
3. нагревательная головка
4. кабель питания
5. адаптер для труб
6. подставка
7. дисплей
8. кнопка „РЕЖИМ”
9. кнопка „ВЛЕВО”
10. кнопка „ВВЕРХ”
11. кнопка „ВНИЗ”
12. индикатор „ALM”
13. индикатор „OUT”

UA

1. корпус
2. рукоятка
3. нагрівальна головка
4. кабель живлення
5. адаптер для труб
6. підставка
7. дисплей
8. кнопка „РЕЖИМ”
9. кнопка „ВЛІВО”
10. кнопка „ВВЕРХ”
11. кнопка „ВНИЗ”
12. індикатор „ALM”
13. індикатор „OUT”

LT

1. korpusas
2. laikiklis
3. kaitinimo galvutė
4. maitinimo kabelis
5. adapteris vamzdžiams
6. stovas
7. vaizduoklis
8. Mygtukas „BŪDAS”
9. mygtukas „KAIRĖN”
10. Mygtukas „AUKŠTŪN”
11. Mygtukas „ŽEMYN”
12. kontrolinė lemputė „ALM”
13. kontrolinė lemputė „OUT”

LV

1. korpus
2. rokturis
3. sildīšanas galvīņa
4. elektroapgādes kabelis
5. cauruļu adapters
6. pamatine
7. displejs
8. „REŽĪMS” poga
9. „UZ KREĪSU” poga
10. „UZ AUGŠU” poga
11. „UZ APAKŠU” poga
12. „ALM” kontrolspuldze
13. „OUT” kontrolspuldze

CZ

1. těleso skříně
2. rukojet
3. vyhřívací hlava
4. přívodní kabel
5. adaptér na trubky
6. stojan
7. displej
8. tlačítko „REŽIM”
9. tlačítko „VLEVO”
10. tlačítko „NAHORU”
11. tlačítko „DOLŮ”
12. kontrolka „ALM”
13. kontrolka „OUT”

SK

1. teleso skrine
2. rukovät
3. vyhrievacia hlava
4. prívodný kábel
5. adaptér na rúry
6. podstavec
7. displej
8. tlačidlo „REŽIM”
9. tlačidlo „VLAVO”
10. tlačidlo „NAHOR”
11. tlačidlo „NADOL”
12. kontrolka „ALM”
13. kontrolka „OUT”

H

1. ház
2. fogantyú
3. hegesztő fej
4. hálózati kábel
5. cső adapter
6. talp
7. kijelző
8. „ÜZEMMŌD” nyomógomb
9. „BALRA” nyomógomb
10. „FEL” nyomógomb
11. „LE” nyomógomb
12. „ALM” ellenőrző lámpa
13. „OUT” ellenőrző lámpa

RO

1. carcasă
2. mâner
3. cap de încălzire
4. cablu de alimentare
5. adaptor pentru țevi
6. suport
7. afișaj
8. buton „MOD”
9. buton „STÂNGA”
10. buton „SUS”
11. buton „JOS”
12. bec de control „ALM”
13. bec de control „OUT”

E

1. armazón
2. mango
3. cabezal de calentamiento
4. cable de alimentación
5. adaptador para tubos
6. soporte
7. pantalla
8. botón „MODO”
9. botón „IZQUIERDA”
10. botón „INCREMENTAR”
11. botón „REDUCIR”
12. lámpara indicadora „ALM”
13. lámpara indicadora „OUT”



Przeczytać instrukcję
Read the operating instruction
Bedienungsanleitung durchgelesen
Прочитать инструкцию
Прочитати інструкцію
Parskaityti instrukciją
Jálasa instrukciój
Prečtet návod k použití
Prečítať návod k použitiu
Olvasni utasítást
Citești instrucțiunile
Lea la instrucción



Używać gogli ochronnych
Wear protective goggles
Пользоваться защитными очками
Користуйтеся захисними окулярами
Vartok apsauginius akinilus
Jālieto drošības brilles
Používej ochranné brýle
Používaj ochranné okuliare
Használjon védőszemüveget!
Intrebuintează ochelari de protecție
Use protectores del oído



Stosować rękawice ochronne
Wear protective gloves
Schutzhandschuhe verwenden
Необходимо пользоваться защитными перчатками
Слід користуватися захисними рукавицями
Vartoti apsaugines pirštines
Lietot aizsardzības cimdus
Používajte ochranné rukavice
Používajte ochranné rukavice
Használjon védőkesztyűt
Utilizarea mănușilor de protecție
Use guantes de protección

230V

~50Hz

Napięcie i częstotliwość znamionowa
Rating voltage and frequency
Spannung und Nennfrequenz
Номинальное напряжение и частота
Nominalna napruga ta частota
Įtampa ir nominalus dažnis
Nomināls spriegums un nomināla frekvence
Jmenovitě napětí a frekvence
Menovitě napätie a frekvencia
Névleges feszültség és frekvencia
Tensiunea și frecvența nominală
Tensión y frecuencia nominal

850W

Moc znamionowa
Rating voltage
Nennleistung
Номинальная мощность
Nominalna potужність
Nominali galia
Nominala spēja
Jmenovitý výkon
Menovitý výkon
Névleges teljesítmény
Consum de putere nominală
Potencia nominal

∅ 16, 20, 25, 32
[mm] 40, 50, 63

Średnica rury
Pipe diameter
Rohrdurchmesser
Диаметр трубы
Диаметр труби
Vamzdžio diametrs
Caurules diametrs
Průměr trubky
Priemer rúry
Csőátmérő
Diametrul tevii
Diámetro del tubo

0 - 300°C

Temperatura nagrzewania
Heating temperature
Temperatur zum Erhitzen
Температура нагрєва
Температура нагрівання
Kaitinimo temperatūra
Uzsildīšanas temperatūra
Teplota ohřevu
Teplota ohrevu
Felmelegítési hőmérséklet
Temperatura de încălzire
Temperatura de calentamiento



OCHRONA ŚRODOWISKA

Symbol wskazujący na selektywne zbieranie zużytego sprzętu elektrycznego i elektronicznego. Zużyte urządzenia elektryczne są surowcami wtórnymi - nie wolno wyrzucać ich do pojemników na odpady domowe, ponieważ zawierają substancje niebezpieczne dla zdrowia ludzkiego i środowiska! Prosimy o aktywną pomoc w oszczędnym gospodarowaniu zasobami naturalnymi i ochronie środowiska naturalnego przez przekazanie zużytego urządzenia do punktu składowania zużytych urządzeń elektrycznych. Aby ograniczyć ilość usuwanych odpadów konieczne jest ich ponowne użycie, recykling lub odzysk w innej formie.

ENVIRONMENTAL PROTECTION

Correct disposal of this product: This marking shown on the product and its literature indicates this kind of product mustn't be disposed with household wastes at the end of its working life in order to prevent possible harm to the environment or human health. Therefore the customers is invited to supply to the correct disposal, differentiating this product from other types of refusals and recycle it in responsible way, in order to re - use this components. The customer therefore is invited to contact the local supplier office for the relative information to the differentiated collection and the recycling of this type of product.

UMWELTSCHUTZ

Das Symbol verweist auf ein getrenntes Sammeln von verschlissenen elektrischen und elektronischen Ausrüstungen. Die verbrauchten elektrischen Geräte sind Sekundärrohstoffe – sie dürfen nicht in die Abfallbehälter für Haushalte geworfen werden, da sie gesundheits- und umweltschädigende Substanzen enthalten! Wir bitten um aktive Hilfe beim sparsamen Umgang mit Naturressourcen und dem Umweltschutz, in dem die verbrauchten Geräte zu einer Annahmestelle für solche elektrischen Geräte gebracht werden. Um die Menge der zu beseitigenden Abfälle zu begrenzen, ist ihr erneuter Gebrauch, Recycling oder Wiedergewinnung in anderer Form notwendig.

ОХРАНА ОКРУЖАЮЩЕЙ СРЕДЫ

Данный символ обозначает селективный сбор изношенной электрической и электронной аппаратуры. Изношенные электроустройства – вторичное сырье, в связи с чем запрещается выбрасывать их в корзины с бытовыми отходами, поскольку они содержат вещества, опасные для здоровья и окружающей среды! Мы обращаемся к Вам с просьбой об активной помощи в отрасли экономного использования природных ресурсов и охраны окружающей среды путем передачи изношенного устройства в соответствующий пункт хранения аппаратуры такого типа. Чтобы ограничить количество уничтожаемых отходов, необходимо обеспечить их вторичное употребление, рециклинг или другие формы возврата.

ОХОРОНА НАВКОЛИШНЬОГО СЕРЕДОВИЩА

Вказаний символ означає селективний збір спрацьованої електричної та електронної апаратури. Спрацьовані електропристрої є вторинною сировиною, у зв'язку з чим заборонено викидати їх у сміттязбірні з побутовими відходами, оскільки вони містять речовини, що загрожують здоров'ю та навколишньому середовищу! Звертаємося до Вас з проханням стосовно активної допомоги у галузі охорони навколишнього середовища та економічного використання природних ресурсів шляхом передачі спрацьованих електропристроїв у відповідний пункт, що займається їх переробленням. З метою обмеження об'єму відходів, що знищуються, необхідно створити можливість для їх вторинного використання, рециклінгу або іншої форми повернення до промислового обігу.

APLINKOS APSAUGA

Simbolis nurodo, kad suvartoti elektroniniai ir elektriniai įrenginiai turi būti selektyviai surinkami. Suvartoti elektriniai įrenginiai, – tai antrinės žaliavos – jų negalima išmesti į namų ūkio atliekų konteinerį, kadangi savo sudėtyje turi medžiagų pavojingų žmogaus sveikatai ir aplinkai! Kviečiame aktyviai bendradarbiauti ekonomiškame natūralių išteklių tvarkyme perduodant netinkamą vertoti įrankį į suvartotų elektros įrenginių surinkimo punktą. Šalinamų atliekų kiekiui apriboti yra būtinas jų pakartotinis panaudojimas, reciklingas arba medžiagų atgavimas kitoje perdirbtoje formoje.

VIDES AIZSARDŽĪBA

Simbolis rāda izlietoto elektrisko un elektronisko iekārtu selektīvu savākšanu. Izlietotas elektriskas iekārtas ir atreizējās izejvielas – nevar būt izmestas ar mājai piemērotas atkritumiem, jo satur substances, bīstamas cilvēku veselībai un videi! Lūdzam aktīvi palīdzēt saglabāt dabisku bagātību un sargāt vidi, pasniedzot izlietoto iekārtu izlietotas elektriskas ierīces savākšanas punktā. Lai ierobežot atkritumu daudzumu, tiem jābūt vēlēti izlietoti, pārstrādātiem vai dabūtiem atpakaļ citā formā.

OCHRONA ŻYWIOTNÓHO PROSTŘEDÍ

Symbol poukazuje na nutnosť separovaného sběru opotřebených elektrických a elektronických zařízení. Opotřebená elektrická zařízení jsou zdrojem druhotných surovin – je zakázáno vyhazovat je do nádob na komunální odpad, jelikož obsahují látky nebezpečné lidskému zdraví a životnímu prostředí! Prosimе o aktivní pomoc při úsporném hospodáření s přírodními zdroji a ochraně životního prostředí tím, že odevzdáte použité zařízení do sběrného střediska použitých elektrických zařízení. Aby se omezilo množství odpadů, je nevyhnutné jejich opětovné využití, recyklace nebo jiná forma regenerace.

OCHRONA ŽIVOTNÉHO PROSTREDIA

Symbol poukazuje na nutnosť separovaného zberu opotrebovaných elektrických a elektronických zariadení. Opotrebované elektrické zariadenia sú zdrojom druhotných surovín – je zakázané vyhazovať ich do kontajnerov na komunálny odpad, nakoľko obsahujú látky nebezpečné ľudskému zdraviu a životnému prostrediu! Prosimе o aktívnu pomoc pri hospodárení s prírodnými zdrojmi a pri ochrane životného prostredia tým, že opotrebované zariadenia odevzdáte do zberného strediska opotrebovaných elektrických zariadení. Aby sa obmedzilo množstvo odpadov, je nutné ich opätovné využitie, recyklácia alebo iné formy regenerácie.

KÖRNYEZETVÉDELME

A használt elektromos és elektronikus eszközök szelektív gyűjtésére vonatkozó jelzés: A használt elektromos berendezések újrafelhasználható nyersanyagok – nem szabad őket a háztartási hulladékokkal kidobni, mivel az emberi egészségre és a környezetre veszélyes anyagokat tartalmaznak! Kérjük, hogy aktívan segítse a természeti forrásokkal való aktív gazdálkodást az elhasznált berendezéseknek a tökéletes elektromos berendezések gyűjtő pontra történő beszállításával. Ahhoz, hogy a megsemmisített hulladékok mennyiségének csökkentése érdekében szükséges a berendezések ismételt vagy újra felhasználása, illetve azoknak más formában történő visszanyerése.

PROTEJAREA MEDIULUI

Simbolul adunării selective a utilajelor electrice și electronice. Utilajele electrice uzate sunt materie primă repetată – este interzisă aruncarea lor la gunoi, deoarece conțin substanțe dăunătoare sănătății omenești cât și dăunătoare mediului! Vă rugăm deci să aveți o atitudine activă în ceace privește gospodărirea economică a resurselor naturale și protejarea mediului natural prin predarea utilajului uzat la punctul care se ocupă de asemenea utilaje electrice uzate. Pentru a limita cantitățile deșeurilor eliminate este necesară întrebuințarea lor din nou , prin recykling sau recuperarea în altă formă.

PROTECCIÓN DEL MEDIO AMBIENTE

El símbolo que indica la recolección selectiva de los aparatos eléctricos y electrónicos usados. ¡Aparatos eléctricos y electrónicos usados son reciclados – se prohíbe tirarlos en contenedores de desechos domésticos, ya que contienen sustancias peligrosas para la salud humana y para el medio ambiente! Les pedimos su participación en la tarea de la protección y de los recursos naturales y del medio ambiente, llevando los aparatos usados a los puntos de almacenamiento de aparatos eléctricos usados. Con el fin de reducir la cantidad de los desechos, es menester utilizarlos de nuevo, reciclarlos o recuperarlos de otra manera.

CHARAKTERYSTYKA NARZĘDZIA

Zgrzewarka jest przeznaczona do połączeń rur i elementów złącznych wykonanych z materiałów termoplastycznych za pomocą zgrzewania. Urządzenie pozwala na szybką i wygodną pracę przy tworzeniu instalacji wodnych. Prawidłowa, niezawodna i bezpieczna praca przyrządu jest zależna od właściwej eksploatacji, dlatego:

Przed przystąpieniem do pracy z narzędziem należy przeczytać całą instrukcję i zachować ją.

Za wszelkie szkody i obrażenia powstałe w wyniku używania narzędzia niezgodnie z przeznaczeniem, nie przestrzegania przepisów bezpieczeństwa i zaleceń niniejszej instrukcji dostawca nie ponosi odpowiedzialności. Używanie narzędzia niezgodnie z przeznaczeniem powoduje także utratę praw użytkownika z tytułu gwarancji i niezgodności z umową sprzedaży.

WYPOSAŻENIE

Zgrzewarka jest dostarczana w stanie kompletnym i nie wymaga montażu. Wraz ze zgrzewarką dostarczane są: adaptery do rur i podstawka zgrzewarki.

DANE TECHNICZNE

Parametr	Jednostka miary	Wartość
Numer katalogowy		YT-82250
Napięcie sieci	[V]	~230
Częstotliwość sieci	[Hz]	50
Moc znamionowa	[W]	850
Temperatura powierzchni adapterów do rur	[°C]	0 - 300
Masa	[kg]	1,3
Zakres temperatury pracy	[°C]	0 - 40
Klasa izolacji elektrycznej		I
Stopień ochrony		IPX0

Tabela nagrzewania w zależności od średnicy rur

Średnica rury	Czas nagrzewania (orientacyjny)	Głębokość nagrzewania rury	Czas stygnięcia łącza
[mm]	[s]	[mm]	[min]
16	8	12	3
20	10	14	3
25	14	16	3
32	16	20	4
40	24	21	4
50	36	22,5	5
63	48	24	6

W przypadku pracy w temperaturze w zakresie od 0 do 5°C, należy czas nagrzewania wydłużyć o 50%

OGÓLNE WARUNKI BEZPIECZEŃSTWA

UWAGA! Przeczytać wszystkie poniższe instrukcje. Nieprzestrzeżenie ich może prowadzić do porażenia elektrycznego, pożaru albo do uszkodzeń ciała. Pojęcie „narzędzie elektryczne” użyte w instrukcjach odnosi się do wszystkich narzędzi napędzanych prądem elektrycznym zarówno przewodowych jak i bezprzewodowych.

PRZESTRZEGAĆ PONIŻSZYCH INSTRUKCJI

Miejsce pracy

Miejsce pracy należy utrzymywać dobrze oświetlone i w czystości. Nieporządek i słabe oświetlenie mogą być przyczynami wypadków.

Nie należy pracować narzędziami elektrycznymi w środowisku o zwiększonym ryzyku wybuchu, zawierającym palne ciecze, gazy lub opary. Narzędzia elektryczne generują iskry, które mogą spowodować pożar w kontakcie z palnymi gazami lub oparami.

Nie należy dopuszczać dzieci i osób postronnych do miejsca pracy. Utrata koncentracji może spowodować utratę kontroli nad narzędziem.

Bezpieczeństwo elektryczne

Wtyczka przewodu elektrycznego musi pasować do gniazdka sieciowego. Nie wolno modyfikować wtyczki. Nie wolno stosować żadnych adapterów w celu przystosowania wtyczki do gniazdka. Niemodyfikowana wtyczka pasująca do gniazdka zmniejsza ryzyko porażenia prądem elektrycznym.

Unikać kontaktu z uziemionymi powierzchniami takimi jak rury, grzejniki i chłodziarki. Uziemienie ciała zwiększa ryzyko porażenia prądem elektrycznym.

Nie należy narażać narzędzi elektrycznych na kontakt z opadami atmosferycznymi lub wilgocią. Woda i wilgoć, która dostanie się do wnętrza narzędzia elektrycznego zwiększa ryzyko porażenia prądem elektrycznym.

Nie przeciążaj kabla zasilającego. Nie używaj kabla zasilającego do noszenia, podłączania i odłączania wtyczki od gniazdka sieciowego. Unikać kontaktu kabla zasilającego z ciepłem, olejami, ostrymi krawędziami i ruchomymi elementami. Uszkodzenie kabla zasilającego zwiększa ryzyko porażenia prądem elektrycznym.

W przypadku pracy poza pomieszczeniami zamkniętymi należy używać przedłużaczy przeznaczonych do pracy poza pomieszczeniami zamkniętymi. Użycie odpowiedniego przedłużacza zmniejsza ryzyko porażenia prądem elektrycznym.

Bezpieczeństwo osobiste

Przystępuj do pracy w dobrej kondycji fizycznej i psychicznej. Zwracaj uwagę na to, co robisz. Nie pracuj będąc zmęczonym lub pod wpływem leków lub alkoholu. Nawet chwila nieuwagi podczas pracy może prowadzić do poważnych obrażeń ciała.

Używaj środków ochrony osobistej. Zawsze zakładaj gogle ochronne. Stosowanie środków ochrony osobistej, takich jak maski przeciwpylowe, obuwie ochronne, kaski i ochronniki słuchu zmniejszają ryzyko poważnych obrażeń ciała.

Unikaj przypadkowego włączenia narzędzia. Upewnij się, że włącznik elektryczny jest w pozycji „wyłączony” przed podłączeniem narzędzia do sieci elektroenergetycznej. Trzymanie narzędzia z palcem na włączniku lub podłączanie narzędzia elektrycznego, gdy włącznik jest w pozycji „włączony” może prowadzić do poważnych obrażeń ciała.

Przed włączeniem narzędzia elektrycznego usuń wszelkie klucze i inne narzędzia, które zostały użyte do jego regulacji. Klucz pozostawiony na obracających się elementach narzędzia może prowadzić do poważnych obrażeń ciała.

Utrzymuj równowagę. Przez cały czas utrzymuj odpowiednią postawę. Pozwoli to na łatwiejsze zapanowanie nad narzędziami elektrycznym w przypadku niespodziewanych sytuacji podczas pracy.

Stosuj odzież ochronną. Nie zakładaj luźnej odzieży i biżuterii. Utrzymuj włosy, odzież i rękawice robocze z dala od ruchomych części narzędzia elektrycznego. Luźna odzież, biżuteria lub długie włosy mogą zaczepić o ruchome części narzędzia.

Stosuj odciągi pyłu lub pojemniki na pył, jeśli narzędzie jest w takie wyposażone. Zadbaj o to, aby je poprawnie podłączyć. Użycie odciągu pyłu zmniejsza ryzyko poważnych obrażeń ciała.

Użytkowanie narzędzia elektrycznego

Nie przeciążaj narzędzia elektrycznego. Używaj narzędzia właściwego do danej pracy. Odpowiedni dobór narzędzia do danej pracy, zapewni wydajniejszą i bezpieczniejszą pracę.

Nie używaj narzędzia elektrycznego, jeśli nie działa jego włącznik sieciowy. Narzędzie, które nie daje się kontrolować za pomocą włącznika sieciowego jest niebezpieczne i należy je oddać do naprawy.

Odłącz wtyczkę od gniazdka zasilającego przed regulacją, wymianą akcesoriów lub przechowywaniem narzędzia. Pozwoli to na uniknięcie przypadkowego włączenia narzędzia elektrycznego.

Przechowuj narzędzie w miejscu niedostępnym dla dzieci. Nie pozwól pracować osobom nieprzeszkolonym w zakresie obsługi narzędzia. Narzędzie elektryczne może być niebezpieczne w rękach nieprzeszkolonej obsługi.

Zapewni właściwą konserwację narzędzia. Sprawdzaj narzędzie pod kątem niedopasowań i luzów ruchomych części. Sprawdzaj czy jakikolwiek element narzędzia nie jest uszkodzony. W przypadku wykrycia usterek należy je naprawić przed użyciem narzędzia elektrycznego. Wiele wypadków jest spowodowanych przez niewłaściwie konserwowane narzędzia.

Narzędzia tnące należy utrzymywać czyste i naostrzone. Właściwie konserwowane narzędzia tnące jest łatwiej kontrolować podczas pracy.

Stosuj narzędzia elektryczne i akcesoria zgodnie z powyższymi instrukcjami. Stosuj narzędzia zgodnie z przeznaczeniem biorąc pod uwagę rodzaj i warunki pracy. Stosowanie narzędzi do innej pracy niż zostały zaprojektowane może zwiększyć ryzyko powstawania niebezpiecznych sytuacji.

Naprawy

Naprawiaj narzędzie tylko w uprawnionych do tego zakładach, używających tylko oryginalnych części zamiennych. Zapewni to właściwe bezpieczeństwo pracy narzędzia elektrycznego.

INSTRUKCJE BEZPIECZEŃSTWA UŻYTKOWANIA

Zgrzewarkę wolno podłączać tylko do sieci zasilającej prądu przemiennego o parametrach 230V/50Hz i wyposażonej w przewód ochronny.

Nie należy wystawiać urządzenia na działanie opadów atmosferycznych.

Aby uniknąć pożaru i poparzeń należy zawsze stosować podstawkę pod zgrzewarkę dostarczoną w komplecie z urządzeniem.

Po nagraniu zgrzewarkę wolno trzymać tylko za uchwyt. Dotknięcie adapterów do rur lub innych metalowych części nagrzanego urządzenia grozi poparzeniami.

Podczas pracy stosować rękawice ochronne.

Nie wolno dopuścić do jakiegokolwiek kontaktu kabla zasilającego z nagrzanymi częściami metalowymi. Grozi to porażeniem elektrycznym. W przypadku uszkodzenia kabla, należy odłączyć zgrzewarkę od sieci zasilającej. Zabrania się pracy zgrzewarką z uszkodzonym kablem zasilającym. Uszkodzony kabel należy wymienić w uprawnionym do tego zakładzie naprawczym.

Urządzenie nie powinno być użytkowane przez dzieci lub osoby o ograniczonej sprawności fizycznej, czuciowej i psychicznej lub przez osoby bez doświadczenia i wiedzy, chyba że zostają pod nadzorem lub zostały przeszkolone. Należy nadzorować dzieci, aby nie potraktowały urządzenia jako zabawkę. Dzieci bez nadzoru nie powinny wykonywać czyszczenia i konserwacji sprzętu.

Nie wolno naprawiać uszkodzonych przewodów elektrycznych narzędzia.

Po pracy należy odłożyć narzędzie na podstawkę i pozwolić ostygnąć zgrzewarce. Jest to jedyny dopuszczalny sposób chłodzenia narzędzia. Nie należy studzić zgrzewarki wkładając ją do wody, może to spowodować porażenie prądem elektrycznym.

Nie wolno montować więcej niż jednego kompletu adapterów. Zmniejszy to ryzyko poparzenia. Adaptery wolno wymieniać dopiero po całkowitym ostygnięciu. Podczas wymiany adapterów należy odłączyć przewód zasilający zgrzewarki od gniazdka sieci zasilającej. Przed rozpoczęciem pracy należy się upewnić, że adaptery zostały mocno i pewnie przykręcone do głowicy grzewczej.

Operacji spawania nie wolno powtarzać używając tego samego elementu łączącego, gdyż może to spowodować, że części czynne staną się dostępne.

UŻYTKOWANIE NARZĘDZIA

Przed rozpoczęciem pracy należy sprawdzić, czy korpus obudowy oraz przewód przyłączeniowy z wtyczką i zewnętrzne przewody przedłużające nie są uszkodzone. W razie potrzeby należy oczyścić narzędzie z zanieczyszczeń i udrożnić otwory wentylacyjne. Nie stosować do czyszczenia metalowych narzędzi mogących zniszczyć lub uszkodzić powierzchnię elementów złącznych lub głowicy grzewczej. W przypadku stwierdzenia uszkodzeń zabrania się dalszej pracy!

Uwaga! Wszystkie czynności związane z wymianą adapterów do rur, czyszczeniem itp. należy przeprowadzać przy wyłączonym napięciu zasilającym narzędzie, dlatego przed przystąpieniem do tych czynności: **Wyciągnąć wtyczkę przewodu narzędzia z gniazda sieciowego!**

Montaż adapterów do rur (II)

Należy wybrać zestaw adapterów odpowiadających jednej średnicy. Upewnić się, że powierzchnie styku głowicy grzewczej i adapterów nie są zanieczyszczone. Za pomocą śruby mocno i pewnie przykręcić adaptery po obu stronach głowicy grzewczej. Miejsce montażu adapterów do głowicy należy wybrać, kierując się zasadą, że mniejsze adaptery należy montować bliżej końca głowicy. Krawędź adaptera nie może wystawać poza obręb głowicy grzewczej.

Wolno montować tylko jedną średnicę adapterów na raz.

Nagrzewanie

Po skończonym montażu należy postawić zgrzewarkę na podstawie (III). Upewnić się, że adaptery do rur oraz głowica grzewcza nie dotykają innych przedmiotów. Podłączyć wtyczkę przewodu zasilającego do gniazda sieci.

Na wyświetlaczu będzie widoczna aktualna temperatura grażki.

Po naciśnięciu przycisku „TRYB” nastąpi wejście w tryb ustawiania temperatury. Temperaturę można ustawić za pomocą strzałek „GÓRA” i „DÓŁ”. Odpowiednio zwiększając lub zmniejszając wyświetlaną wartość. Można ustawić całą liczbę stopni lub każdą cyfrę osobno, co pozwala szybciej ustawić pożądaną wartość. Przeliczanie między cyframi odbywa się za pomocą strzałki „LEWO”. Aktualnie wybrana cyfra pulsuje.

Po ustawieniu temperatury należy ponownie nacisnąć przycisk „TRYB”. Spowoduje to rozpoczęcie procesu nagrzewania, co będzie sygnalizowane pulsowaniem kontrolki opisanej „OUT”. Wzrost aktualnej temperatury można obserwować na wyświetlaczu. Jeżeli kontrolka „OUT” przestanie pulsować przy jednocześnie włączonej kontrolce opisanej „ALM”, oznacza to osiągnięcie ustawionej temperatury. Zgrzewarka jest gotowa do pracy.

UWAGA! Pod koniec procesu nagrzewania zaczyna się świecić kontrolka „ALM” przy jednoczesnym pulsowaniu kontrolki „OUT”. Oznacza to, że zbliża się koniec procesu nagrzewania.

UWAGA! Podczas pracy może okresowo pulsować kontrolka „OUT”. Oznacza to ponowne nagrzewanie głowicy.

UWAGA! Wyświetlacz może pokazywać nieznacznie inną temperaturę niż ustawioną przez użytkownika. Jest to zjawisko normalne, związane z bezwładnością ciepła.

Zgrzewanie

Zgrzewane elementy należy oczyścić z wszelkich zanieczyszczeń, wilgoci oraz kurzu.

Po zakończeniu nagrzewania na adapter nałożyć rurę lub element złączny (V). Jedną część włożyć na adapter, drugą w adapter, tak, aby powstała niewielka różnica średnic zgrzewanych elementów.

Elementy zostawić na adapterze przez czas określony w tabeli. Następnie łączone elementy wysunąć z adapterów i połączyć je przez wsunięcie w siebie. Nie wsuwać elementów głębiej niż wynosi granica nagrzanego obszaru. Złącze pozostawić do osty-

gnięcia tak, aby nie uległo deformacji.

Po skończonej pracy wyłączyć zgrzewarkę odłączając wtyczkę przewodu od sieci zasilającej. Pozostawić zgrzewarkę na podstawce, aż do całkowitego ostygnięcia. Zdemontować adaptery do rur i poddać urządzenie i adaptery konserwacji.

KONSERWACJA I PRZEGLĄDY

UWAGA! Przed przystąpieniem do regulacji, obsługi technicznej lub konserwacji wyciągnij wtyczkę narzędzia z gniazdka sieci elektrycznej. Po zakończonej pracy należy sprawdzić stan techniczny elektronarzędzia poprzez oględziny zewnętrzne i ocenę: korpusu i rękojeści, przewodu elektrycznego z wtyczką i odgiętką, działania włącznika elektrycznego, drożności szczelin wentylacyjnych, iskrzenia szczotek, głośności pracy łożysk i przekładni, rozruchu i równomierności pracy. W okresie gwarancji użytkownik nie może domontować elektronarzędzi, ani wymieniać żadnych podzespołów lub części składowych, gdyż powoduje to utratę praw gwarancyjnych. Wszelkie nieprawidłowości obserwowane przy przeglądzie, lub w czasie pracy, są sygnałem do przeprowadzenia naprawy w punkcie serwisowym. Po zakończeniu pracy, obudowę, szczeliny wentylacyjne, przełączniki, rękojeść dodatkową i osłony należy oczyścić np. strumieniem powietrza (o ciśnieniu nie większym niż 0,3 MPa), pędzlem lub suchą szmatką bez użycia środków chemicznych i płynów czyszczących. Narzędzia i uchwyty oczyścić suchą czystą szmatką.

PROPERTIES OF THE TOOL

The welder is a tool designed for connecting pipes and connecting elements made of thermoplastic materials through welding. The tool permits quick and comfortable work while building water pipelines. The tool has been designed exclusively for domestic use and must not be applied for professional purposes, i.e. in factories or for profitable jobs. A correct, reliable and safe functioning of the grinder depends upon its adequate operation, and therefore:

Before you proceed to use the tool, read the whole manual and keep it.

The supplier shall not be held responsible for any damage due to failure to observe safety regulations and the recommendations included in this manual. Improper use of the tool also cancels the rights of the user implied by the warranty and related to breach of the sales contract.

EQUIPMENT

The welder is provided complete and it does not require assembly. The welder is provided with pipe adapters and a support.

TECHNICAL PARAMETRES

Parameter	Unit of measurement	Value
Catalogue number		YT-82250
Mains voltage	[V]	~230
Mains frequency	[Hz]	50
Nominal power	[W]	850
Surface temperature of pipe adapters	[°C]	0 - 300
Mass	[kg]	0,94
Working temperature range	[°C]	0 - 40
Electric insulation class		I
Protection grade		IPX4

Welding parameters table in accordance with the pipe diameter

Pipe diameter	Heating time (approximate)	Depth of pipe heating	Cooling time for bonds
[mm]	[s]	[mm]	[min]
16	8	12	3
20	10	14	3
25	14	16	3
32	16	20	4
40	24	21	4
50	36	22,5	5
63	48	24	6

In case work is carried out at the temperature within the range between 0 and 5°C, the heating time must be extended by 50%.

GENERAL SAFETY CONDITIONS

NOTE! Get acquainted with all the instructions below. Failure to observe them may lead to an electric shock, fire or injuries. The notion of electric tool used in the instructions applies to all the tools which are powered with electric current, both wire tools and wireless ones.

OBSERVE THE FOLLOWING INSTRUCTIONS

Place of work

The place of work must be properly illuminated and clean. Disorder and poor illumination may be a cause of accidents. **Do not work with electric tools in explosive environments, or those which contain inflammable liquids, gases or vapours.** Electric tools generate sparks, which may cause a fire in case of contact with inflammable gases or vapours.

Do not allow children and outsiders to the place of work. A lack of concentration may result in a loss of control over the tool.

Electric safety

The plug of the power supply cable must fit the mains socket. Do not modify the plug. Do not use any adapters whatsoever in order to adapt the plug to the socket. Unmodified plug which fits the socket reduces the risk of an electric shock.

Avoid contact with grounded surfaces, such as pipes, heaters and refrigerators. Grounding of the body increases the risk of an electric shock.

Do not expose electric tools to precipitation or humidity. Water and humidity which gets into the electric tool increases the risk of an electric shock.

Do not overload the power supply cable. Do not use the power supply cable in order to carry the tool or to connect and disconnect the plug from the mains socket. Avoid contact of the power supply cable with heat, oils, sharp tools and moving elements. Damage to the power supply cable increases the risk of an electric shock.

In case work is realised outside closed areas, it is necessary to use extension cords designed for applications outside closed areas. Using a correct extension cord permits to reduce the risk of an electric shock.

Personal safety

Commence work in good physical and psychological conditions. Pay attention to what you do. Do not work if you are tired or under effects of medicines or alcohol. Even a moment's inattention during work may lead to serious injuries.

Always use individual means of protection. Always wear goggles. Using individual means of protection, such as dust-masks, protective shoes, helmets and hearing protections permits to reduce the risk of serious injuries.

Avoid accidental activation of the tool. Make sure the switch is in the OFF position, before you connect the tool to the mains. Holding the tool with a finger on the switch or connecting an electric tool when the switch is in the ON position may lead to serious injuries.

Before you turn an electric tool on remove all the spanners and other tools, which have been used for adjustments. A spanner left on rotating elements of the tool may lead to serious injuries.

Keep your balance. Maintain an appropriate position. It will permit to control the electric tool in case of unpredicted situations during its operation.

Use protective clothes. Do not wear loose clothes or jewellery. Keep your hair, clothes and gloves away from moving elements of the electric tool. Loose clothes, jewellery or long hair may get caught on moving elements of the tool.

Use dust extractors or dust containers, if the tool is equipped with any. Make sure they are properly connected. Using of dust extractors permits to reduce the risk of serious injuries.

Operation of the electric tool

Do not overload the electric tool. Use a proper tool for the given purpose. A correct selection of the tool for the given work will result in a more efficient and safer work.

Do not use the electric tool if the switch is not functioning properly. A tool which may not be controlled by means of a switch is dangerous and must be repaired.

Disconnect the plug from the mains socket before any adjustment, replacement of accessories or storage of the tool. It will permit to avoid accidental activation of the electric tool.

Store the tool away from children. Do not allow untrained persons to operate the tool. An electric tool may be dangerous in hands of an untrained person.

Make sure the tool is properly maintained. Check the tool in order to detects any unfitting or loose moving elements. Check whether the elements of the tool are not damaged. In case any damaged elements of the tool are detected, they must be repaired before the electric tool is operated. Many accidents are caused by improper maintenance of tools.

Cutting tools must be sharp and clean. Properly maintained cutting tools are easier to control during work.

Use electric tools and accessories in accordance with the aforementioned instructions. Use the tool in accordance with its purpose, taking into account the kind and conditions of work. Should the tool be used for other applications than the ones it has been designed for, the risk of a dangerous situation increases.

Repairs

The tool may be repaired only by authorised service centres, which must use solely original spare parts. It will guarantee a proper level of safety of operation of the electric tool.

USER'S SAFETY INSTRUCTIONS

The welder may only be connected to 230V/50Hz alternate current mains including a protection conductor.

Do not expose the tool to precipitations.

So as to avoid fires and burns, it is required to always use the support for the welder provide along with the tool.

Once the welder has been heated, it must be held by the holder. Touching pipe adapters or other metal elements of a hot tool implies a risk of burns.

Wear protection gloves during work.

Avoid any contact of the power supply cord with hot metal element, which implies a risk of electric shock. In case the cord is damaged, it is required to disconnect the welder from the mains. It is prohibited to operate a welder with a damaged power supply cord. Have a damaged cord replaced at an authorised repair shop.

Do not mend damaged electric cords of the tool.

Once the work has been finished, place the tool on the support and wait until it has cooled down. This is the only acceptable way

of cooling the tool. Do not cool the welder submerging it in water, which may lead to electric shock.

Do not install more than one set of adapters. This will reduce the risk of burns. Adapters may be replaced only once they have cooled down completely. While replacing adapters, it is required to disconnect the power supply cord of the welder from the mains socket. Before work may commence, make sure the adapters are tightly installed on the heating head.

The welding operation must not be repeated using the same connecting element, since this might expose the active parts.

This appliance can be used by children aged from 8 years and above and persons with reduced physical, sensory or mental capabilities or lack of experience and knowledge if they have been given supervision or instruction concerning use of the appliance in a safe way and understand the hazards involved. Children shall not play with the appliance. Cleaning and user maintenance shall not be made by children without supervision.

USING THE TOOL

Before work make sure the housing, the connection cord with the plug and the external extension cords are not damaged. If necessary clean the tool and the ventilation slots. Do not clean the welder with metal tools which might damage the surface of the connection elements or the heating head. In case any damage is detected, it is prohibited to continue work!

Attention! Any actions related to replacing pipe adapters, cleaning etc. must be carried out while the tool is off, so before such actions: **Remove the plug of the tool from the mains socket!**

Installation of pipe adapters (II)

Select the set of adapters corresponding to a single diameter. Make sure the contact surface between the heating head and the adapters is not dirty. Screw the adapters tightly at both sides of the heating head. The place of installation of the adapters to the heating head must be selected complying with the rule that smaller adapters must be installed closer to the end of the head. The edge of the adapter must not protrude beyond the limit of the heating head.

Only one diameter of adapters may be installed at one time.

Heating

Once the installation has been finished, place the welder on the support (III). Make sure the pipe adapters and the heating head are not in contact with other objects. Connect the plug of the power supply cord to the mains.

The display will show the current temperature of the heating element.

Once the „MODE“ button has been pressed, the temperature adjustment mode is selected. The temperature may be adjusted with the „UP“ and „DOWN“ arrows, adequately increasing or reducing the displayed value. It is possible to adjust the whole number of grades or each digit separately, which permits quicker adjustments of the required value. Switching between the digits is realised with the „LEFT“ arrow. The digit which is being adjusted is pulsating.

Once the temperature has been adjusted, press again the „MODE“ button. This will start the heating process signalled by a pulsating „OUT“ light. The increase of the current temperature may be observed in the display.

If the „OUT“ light stops pulsating while the „ALM“ light is on, the set temperature has been reached. The welder is ready for work.

ATTENTION! At the end of the heating process the „ALM“ light goes on while the „OUT“ light is pulsating, which indicates a close end of the heating process.

ATTENTION! During work the „OUT“ light may be pulsating periodically, which indicates heating of the head.

ATTENTION! The display may indicate a slightly different temperature than the value set by the user. This is a normal effect related to thermal inertia.

Welding

The elements to be welded must be cleaned of any dirt, humidity and dust.

Once the heating process has concluded place a pipe or connecting element on the adapter (V). Place one part on the adapter and the other one in the adapter so that there is a slight difference of the diameter of the elements being welded.

Leave the elements on the adapter for the time indicated in the table. Then the welded elements must be removed from the adapters and connected by inserting them into each other. Do not insert the elements deeper than the limit of the heated area. Leave the connection to cool down, avoiding any deformation.

Once the work has concluded turn the welder off disconnecting the plug from the mains. Place the welder on the support until it has cooled down completely. Disassemble the pipe adapters and carry out maintenance actions of the tool and the adapters.

MAINTENANCE AND OVERHAUL

ATTENTION! Before any adjustment, technical service or maintenance operations unplug the tool. Once the operations have been finished, the technical conditions of the tool must be assessed by means of external evaluation and inspection of the following elements: body and handle, conductor with a plug and deflection, functioning of the electric switch, patency of ventilation slots, sparking of brushes, noise level of functioning of bearings and gears, start-up and smoothness of operation. During the guarantee period, the user cannot dismantle the electric tools or change any sub-assemblies or elements, since it will cancel any guarantee

GB

rights. All irregularities detected at overhaul or during functioning of the tools are a signal to have the tool repaired at a service shop. Once the functioning has been concluded, the casing, ventilation slots, switches, additional handle and protections must be cleansed with a stream of air (at a pressure not exceeding 0.3 MPa), with a brush or a cloth without any chemical substances or cleaning liquids. Tools and handles must be cleansed with a clean cloth.

CHARAKTERISTIK DES WERKZEUGES

Das Schweißgerät ist für Verbindungen von Rohren und aus thermoplastischen Materialien gefertigten Verbindungselementen durch Schweißen bestimmt. Das Gerät ermöglicht schnelles und bequemes Arbeiten bei der Montage von Wasseranlagen. Eine richtige, zuverlässige und sichere Arbeit hängt von der entsprechenden Nutzung ab, deshalb:

Vor Beginn der Arbeiten mit dem Gerät ist die komplette Betriebsanleitung durchzulesen und auch einzuhalten.

Für sämtliche Schäden und Verletzungen, die im Ergebnis einer nicht sachgemäßen Anwendung des Werkzeuges sowie der Nichteinhaltung von Sicherheitsvorschriften und Empfehlungen der vorliegenden Anleitung entstanden, übernimmt der Lieferant keine Verantwortung. Die Verwendung des Werkzeuges nicht entsprechend dem Verwendungszweck bewirkt auch den Verlust der Verbraucherrechte betreffs Garantie und Haftung.

AUSRÜSTUNG

Das Schweißgerät wird im kompletten Zustand angeliefert und erfordert keine Montage. Zusammen mit dem Schweißgerät werden angeliefert: Rohradapter, Untergestell für das Schweißgerät.

TECHNISCHE DATEN

Parameter	Maßeinheit	Wert
Katalognummer		YT-82250
Netzspannung	[V]	~230
Netzfrequenz	[Hz]	50
Nennleistung	[W]	850
Oberflächentemperatur der Rohradapter	[°C]	0 - 300
Gewicht	[kg]	1,3
Betriebstemperaturbereich	[°C]	0 - 40
Klasse der elektrischen Isolation		I
Schutzgrad		IPX0

Tabelle für das Anwärmen in Abhängigkeit vom Durchmesser der Rohre

Rohrdurchmesser	Anwärmzeit	Tiefe des Anwärmens der Rohre	Abkühlzeit der Verbindung
[mm]	[s]	[mm]	[min]
16	8	12	3
20	10	14	3
25	14	16	3
32	16	20	4
40	24	21	4
50	36	22,5	5
63	48	24	6

Bei einer Betriebstemperatur im Bereich von 0 bis 5°C, ist die Anwärmzeit um 50% zu verlängern.

ALLGEMEINE SICHERHEITSBEDINGUNGEN

ACHTUNG! Die nachstehenden Anweisungen durchlesen. Die Nichteinhaltung der nachstehenden Anweisungen kann einen elektrischen Schlag, Brand oder Körperverletzungen führen. Der Begriff „Elektrowerkzeug“ bezieht sich auf alle mit dem elektrischen Strom angetriebenen Werkzeuge sowohl mit der Netzleitung als auch ohne Netzleitung.

DIE NACHSTEHENDEN ANWEISUNGEN EINHALTEN!

Arbeitsplatz

Der Arbeitsplatz soll gut beleuchtet sein und in der Sauberkeit gehalten werden. Das Durcheinander und nicht ausreichende Beleuchtung können Arbeitsunfälle verursachen.

Die Elektrowerkzeuge dürfen in der Umgebung mit erhöhter Explosionsgefahr, oder brennbaren Flüssigkeiten Gasen oder Dunste nicht verwendet werden. Die Elektrowerkzeuge erzeugen Funken, die in Berührung mit brennbaren Gasen oder Dunsten Brand verursachen können.

Kindern und unbefugte Personen fern von dem Arbeitsplatz halten. Die Konzentrationsschwäche kann zum Verlieren des Beherrschens über dem Werkzeug führen.

Elektrische Sicherheit

Leitungsstecker muss an die Netzsteckdose passen. Der Stecker darf nicht modifiziert werden. Keine Adapter zur Anpassung des Leitungssteckers an die Netzsteckdose verwenden. Der nicht modifizierte Leitungsstecker, der genau an die Netzsteckdose passt vermindert die Gefahr des elektrischen Schlages.

Den Kontakt mit geerdeten Flächen wie Rohre, Heizkörper, Kühlschränke vermeiden. Die Körpererdung erhöht das Risiko des elektrischen Schlages. Die Elektrowerkzeuge dürfen dem Einfluss von atmosphärischen Niederschlägen oder Der Feuchtigkeit nicht ausgesetzt werden. Wasser und Feuchtigkeit, die in das Innere des Elektrowerkzeuges eindringen, erhöhen die Gefahr des elektrischen Schlages.

Den Netzkabel nicht überlasten. Die Netzkabel nicht zum Tragen, Abschalten und Einschalten des Leitungssteckers zum Netzsteckdose verwenden. Den Kontakt des Leitungskabels mit der Wärme, Öl, scharfen Kanten und beweglichen Teilen vermeiden. Beschädigung des Leitungskabels erhöht die Gefahr des elektrischen Schlages.

Be idem Einsatz außerhalb der geschlossener Räume sollen für Außen geeignete Verlängerungsschnüre verwendet werden. Die Verwendung der geeigneten Verlängerungsschnüre vermindert die Gefahr des elektrischen Schlages.

Personensicherheit

Bei Arbeit soll bei guter körperlicher und geistlicher Verfassung ausgeführt werden. Immer darauf achten was gemacht wird. Die Arbeit darf nicht bei der Ermüdung oder unter Einfluss von Alkohol oder Medikamenten ausgeführt werden. Sogar eine momentane Unaufmerksamkeit während der Arbeit kann zu ernsthaften Körperverletzungen führen.

Die persönlichen Schutzmittel verwenden. Immer die Schutzbrille tragen. Die Verwendung von persönlichen Schutzmitteln wie Staubmasken, Schutzschuhe, Helme und Gehörschutz vermindern die Gefahr der ernsthaften Körperverletzungen.

Das zufällige Einschalten des Elektrowerkzeuges vermeiden. Bitte prüfen ob der Schalter in der Stellung „AUS“ steht bevor das Elektrowerkzeug an das elektrische Netz angeschlossen wird. Das Halten der Finger auf dem Schalter oder Anschluss des Elektrowerkzeuges bei dem eingeschalteten Schalter kann zu ernsthaften Körperverletzungen führen.

Vor Einschalten des Elektrowerkzeuges sollen alle Schlüssel und Werkzeuge entfernt werden, die zur Einstellung verwendet worden waren. Der an den beweglichen Teilen des Werkzeuges hintergelassene Schlüssel kann ernsthafte Körperverletzungen herbeiführen.

Gleichgewicht halten. Durch die ganze Zeit entsprechende Arbeitsstellung einnehmen. Dadurch lässt sich das Elektrowerkzeug in den unerwarteten Notfällen bei der Arbeit leichter beherrschen.

Schutzkleidung tragen. Keine lose Kleidung oder Schmuck tragen. Haare, Kleidung und Arbeitshandschuhe fern von den beweglichen Teilen des Elektrowerkzeuges halten. Lose Kleidung, Schmuck oder lange Haare können an die bewegliche Teile des Elektrowerkzeuges anhaften.

Staubabsaugung oder Staubbehälter verwenden falls das Werkzeug damit ausgestattet wird. Bitte sorgen Sie dafür damit sie sachgemäß angeschlossen sind. Verwendung der Staubabsaugung vermindert die Gefahr der ernsthaften Körperverletzungen.

Verwendung des Elektrowerkzeuges

Das Elektrowerkzeug nicht überlasten. Das zur ausführende Aufgabe geeignete Werkzeug verwenden. Entsprechende Auswahl des Werkzeuges gewährleistet eine leistungsfähige und sichere Arbeit.

Das Werkzeug darf nicht verwendet werden, falls der Netzschalter nicht funktioniert. Das Werkzeug, welches sich mit dem Schalter nicht kontrollieren lässt, ist gefährlich und soll zur Reparatur geliefert werden.

Den Leitungsstecker von der Netzsteckdose herausziehen wenn das Werkzeug eingestellt oder Zubehör ausgetauscht bzw. das Werkzeug aufbewahrt wird. Dadurch wird das zufällige Einschalten des Elektrowerkzeuges vermieden.

Das Elektrowerkzeug vor den Zutritt von Kindern schützen. Die bei der Bedienung des Werkzeuges nicht eingeschulten Personen dürfen das Werkzeug nicht verwenden. Das Elektrowerkzeug kann in den Händen der nicht geschulten Personen gefährlich sein.

Entsprechende Instandhaltung des Werkzeuges gewährleisten. Das Werkzeug auf nicht eingepasste Teile und Spiele der beweglichen Teile prüfen. Bitte überprüfen, ob irgendein Bestandteil des Werkzeuges nicht beschädigt ist. Die Störungen sollen vor dem Einsatz des Werkzeuges beseitigt werden. Viele Unfälle sind durch nicht sachgemäße Instandhaltung des Werkzeuges verursacht.

Schneidewerkzeuge sollten sauber und geschärft sein. Sachgemäß geschärfte Schneidewerkzeuge lassen sich besser während der Arbeit kontrollieren.

Bei Elektrowerkzeuge und Zubehör gemäß der vorstehenden Anweisungen benutzen. Die Werkzeuge entsprechend der Aufgabe und die Arbeitsbedingungen einsetzen. Die nicht bestimmungsgemäße Verwendung des Werkzeuges kann das Risiko der Gefahren erhöhen.

Instandsetzungen

Die Werkzeuge sollen nur in den autorisierten Werkstätten bei der Verwendung der Originalersatzteile repariert werden. Dadurch wird die entsprechende Arbeitssicherheit des Elektrowerkzeuges gewährleistet.

ZUSÄTZLICHE SICHERHEITSHINWEISE

Das Schweißgerät darf man nur an ein Wechselstromnetz mit den Parametern 230V/50Hz und mit einem Schutzleiter anschließen. Das Gerät darf keinen atmosphärischen Niederschlägen ausgesetzt werden.

Um ein Feuer oder Verbrennungen zu vermeiden, ist immer das Untergestell für das Schweißgerät zu verwenden, das komplett mit dem Gerät angeliefert wird.

Nach dem Anwärmen darf man das Schweißgerät nur am Griff festhalten. Beim Berühren der Rohradapter oder der anderen Metallteile des erwärmten Gerätes besteht die Gefahr der Verbrennung.

Während des Betriebes sind Schutzhandschuhe zu tragen.

Es darf nicht zugelassen werden, dass es zu irgendeinem Kontakt des Stromversorgungskabels mit den erhitzten Metallteilen kommt, da sonst die Gefahr eines elektrischen Stromschlags besteht. Bei einer Beschädigung des Kabels ist das Schweißgerät vom Stromversorgungsnetz zu trennen. Der Betrieb des Schweißgerätes mit einem beschädigten Stromversorgungskabel ist verboten. Das beschädigte Kabel muss in einer dazu autorisierten Reparaturwerkstatt ausgetauscht werden.

Die beschädigten Elektroleitungen des Werkzeuges dürfen nicht repariert werden.

Nach dem Funktionsbetrieb muss man das Werkzeug auf das Untergestell ablegen und abkühlen lassen. Dies ist die einzige zulässige Methode zum Kühlen des Werkzeuges. Man darf das Schweißgerät nicht durch Eintauchen in das Wasser abkühlen, weil dies einen elektrischen Stromschlag hervorrufen kann.

Außerdem darf man nicht mehr als einen kompletten Adaptersatz montieren. Dies verringert das Risiko der Verbrennung. Die Adapter dürfen auch erst nach dem vollständigen Abkühlen ausgetauscht werden. Während des Austausches der Adapter ist die Stromversorgungsleitung des Schweißgerätes von der Netzsteckdose zu trennen. Vor Beginn der Arbeiten muss man sich überzeugen, ob die Adapter fest und sicher an den Heizkopf angeschraubt wurden.

Den Schweißvorgang darf man nicht wiederholen, in dem man das gleiche Verbindungselement verwendet, weil dadurch hervorgerufen werden kann, dass die aktiven Teile zugänglich werden.

NUTZUNG DES WERKZEUGES

Vor Beginn der Arbeiten ist zu überprüfen, ob das Gehäuse und die Anschlussleitung mit dem Stecker sowie die externen Verlängerungsleitungen nicht beschädigt sind. Im Bedarfsfall ist das Werkzeug von Verunreinigungen zu säubern und die Belüftungsöffnungen frei zu machen. Zum Reinigen sind keine Metallgegenstände zu verwenden, welche die Oberfläche der Verbindungselemente oder des Heizkopfes zerstören oder beschädigen könnten. Werden Beschädigungen festgestellt, ist ein weiterer Funktionsbetrieb verboten.

Achtung! Alle Tätigkeiten im Zusammenhang mit dem Austausch der Rohradapter, dem Reinigen usw. sind bei abgeschalteter Stromversorgung für das Werkzeug durchzuführen, deshalb ist auch vor Beginn dieser Tätigkeiten folgendes zu beachten: **Den Stecker der Anschlussleitung des Werkzeuges aus der Netzsteckdose ziehen!**

Montage der Rohradapter (I)

Man muss einen Adaptersatz auswählen, der einem Durchmesser entspricht und sich dabei überzeugen, dass die Kontaktflächen des Heizkopfes und der Adapter nicht verunreinigt sind. Die Adapter sind auf beiden Seiten des Heizkopfes mit einer Schraube fest und sicher anzuschrauben. Bei der Wahl der Stelle der Montage der Adapter an den Heizkopf ist sich nach dem Prinzip zu richten, dass die kleineren Adapter näher an das Ende des Heizkopfes zu montieren sind. Der Rand des Adapters darf nicht über den Bereich des Heizkopfes hinausragen.

Man darf nur einen Durchmesser der Adapter auf einmal montieren.

Anwärmen

Nach beendeter Montage muss man das Schweißgerät auf einer Unterlage (III) abstellen. Dabei überzeugt man sich, ob die Rohradapter sowie der Schweißkopf keine anderen Gegenstände berühren. Der Stecker der Stromversorgungsleitung ist an die Netzsteckdose anzuschließen.

Auf der Anzeige wird die aktuelle Temperatur des Anwärmers sichtbar.

Nach dem Betätigen der Taste „BETRIEBSART“ erfolgt der Eingang in den Einstellbetrieb für die Temperatur. Die Temperatur kann man mit Hilfe der Pfeile „OBEN“ und „UNTEN“ einstellen, wobei sich der angezeigte Wert entsprechend erhöht oder verringert. Man kann die gesamte Gradzahl oder jede Ziffer einzeln einstellen, wodurch die gewünschte Zahl schneller eingestellt wird. Das Umschalten zwischen den Ziffern erfolgt mit dem Pfeil „LINKS“. Die aktuell gewählte Ziffer blinkt.

Nach dem Einstellen der Temperatur muss man erneut die Taste „BETRIEBSART“ drücken. Dadurch wird der Beginn des Erwärmungsprozesses eingeleitet, was durch Blinken der mit „OUT“ beschriebenen Kontrolllampe signalisiert wird. Das Ansteigen der aktuellen Temperatur kann man auf der Anzeige beobachten.

Wenn die Kontrolllampe „OUT“ bei gleichzeitig eingeschalteter Kontrolllampe „ALM“ aufhört zu blinken, ist die einzustellende Temperatur erreicht. Das Schweißgerät ist betriebsbereit.

HINWEIS! Am Ende des Anwärmprozesses beginnt bei gleichzeitigem Blinken der Kontrolllampe „OUT“ die Kontrolllampe „ALM“ zu blinken. Das bedeutet, dass man sich dem Ende des Anwärmprozesses nähert.

HINWEIS! Während des Funktionsbetriebes kann manchmal die Kontrolllampe „OUT“ blinken. Dies bedeutet das erneute Anwär-

men des Schweißkopfes.

HINWEIS! Die Anzeige kann unbedeutend eine andere Temperatur zeigen als durch den Nutzer eingestellt. Das ist eine ganz normale Erscheinung, die mit der Wärmeträgheit zusammenhängt.

Schweißen

Die zu verschweißenden Elemente sind von sämtlichen Verunreinigungen, Feuchtigkeit und Staub zu reinigen. Nach dem Beenden des Anwärmens ist das Rohr oder das Verbindungselement (V) auf den Adapter zu legen. Dabei ist ein Teil in den Adapter zu legen und das andere ebenfalls, aber so in den Adapter einzulegen, damit nur eine geringe Differenz der Durchmesser von den zu verschweißenden Elementen entsteht.

Die Elemente verbleiben in dem Adapter über eine in der Tabelle definierte Zeit. Danach sind die zu verbindenden Elemente aus den Adaptern zu schieben und so zu verbinden, in dem sie ineinander geschoben werden. Die Elemente sind dabei nicht tiefer als bis zur Grenze des erwärmten Gebietes einzuschieben. Die Verbindung bleibt so bis zum Abkühlen, damit sie keinen Deformationen unterliegt.

Nach beendeter Arbeit ist das Schweißgerät mit dem Schalter auszuschalten und den Stecker der Anschlussleitung vom Stromversorgungsnetz zu trennen. Das Schweißgerät verbleibt bis zum völligen Abkühlen auf dem Untergestell. Danach sind die Rohradapter zu demontieren und das Gerät wie auch die Adapter werden Wartungsarbeiten unterzogen.

KONSERVIERUNG UND ÜBERSICHTUNGEN

ACHTUNG! Vor dem Beitritt zur Regulierung, technischen Bedienung und Konservierung soll man die Einrichtung von der Elektrizität durch die Herausziehung des Steckers aus der Netzdose abschalten. Nach der Beendigung der Arbeit soll man technischen Stand durch äußere Besichtigungen und die Beurteilung von: Gestell und Handgriff, Elektroleitung mit Stecker und Abbiegestück, Tätigkeit des Elektroschalters, Durchgängigkeit von Lüftungsschlitzen, Funken von Bürsten, Arbeitslautstärke von Lager und Getriebe, Anfahren und Arbeitsgleichmäßigkeit überprüfen. In der Garantiezeit kann der Benutzer keine Elektrowerkzeuge demontieren oder keine Bauteile sowie Bestandteile austauschen, weil dies eine Verlierung der Garantierechte verursacht. Alle beobachtete bei der Übersicht oder in der Arbeitszeit Unrichtigkeiten bestimmen das Signal zur Durchführung der Reparatur im Service. Nach der Beendigung der Arbeit soll man Gehäuse, Lüftungsschlitze, Schalter, Zusatzhandgriff und Bedeckungen z.B. mit dem Druckluftstrahl (vom Druck nicht größer als von 0,3 MPa), Pinsel oder trockenen Lappen ohne Benutzung von Chemiemittel und Reinigungsflüssigkeiten reinigen. Die Werkzeuge und Handgriffe soll man mit dem sauberen, trockenen Lappen reinigen.

ХАРАКТЕРИСТИКА УСТРОЙСТВА

Сварочная машина предназначена для выполнения соединений труб и соединительных элементов, изготовленных из термопластиков. Устройство обеспечивает быстрое и комфортное выполнение работ по наладке водных установок. Правильная, безотказная и безопасная работа устройства зависит от его правильной эксплуатации, в связи с чем:

Перед началом работы с устройством необходимо подробно ознакомиться с инструкцией и сбросить ее.

Поставщик не отвечает за телесные повреждения и ущерб, нанесенный вследствие пользования устройством вопреки его предназначению, несоблюдения правил безопасности и рекомендаций из настоящей инструкции. Пользование устройством вопреки его предназначению вызывает потерю гарантийных прав потребителя по причине нарушения гарантийных условий и договора продажи.

ОСНАЩЕНИЕ

Машина поставляется в комплектном состоянии и не требует сборки. Совместно с машиной поставляются адаптеры к трубам, подставка под машину.

ТЕХНИЧЕСКИЕ ДАННЫЕ

Параметр	Единица измерения	Значение
Номер по каталогу		УТ-82250
Сетевое напряжение	[V]	~230
Сетевая частота	[Hz]	50
Номинальная мощность	[W]	850
Температура поверхности адаптеров к трубам	[°C]	0 - 300
Вес	[kg]	1,3
Рабочий температурный диапазон	[°C]	0 - 40
Класс электроизоляции		I
Уровень защиты		IPX0

Таблица по нагреву в зависимости от диаметра труб

Диаметр трубы [mm]	Время нагрева [s]	Глубина нагрева трубы [mm]	Время остывания соединения [min]
16	8	12	3
20	10	14	3
25	14	16	3
32	16	20	4
40	24	21	4
50	36	22,5	5
63	48	24	6

В случае работы в температуре от 0 до 5°C необходимо продолжить время нагрева на 50%.

ОБЩИЕ ПРАВИЛА БЕЗОПАСНОСТИ

ВНИМАНИЕ! Детально ознакомиться с указанными инструкциями. Их несоблюдение может стать причиной удара электрическим током, пожара или телесных повреждений. Понятие „электроустройство“, применяемое в инструкциях, касается всех устройств с электроприводом, как проводных, так и беспроводных.

СОБЛЮДАТЬ УКАЗАННЫЕ ИНСТРУКЦИИ

Рабочее место

Необходимо обеспечить надлежащее освещение рабочего места и содержать его в чистоте. Беспорядок и недостаточное освещение могут стать причиной несчастного случая.

Не рекомендуется работа с электроустройствами в местах с высоким риском взрыва, где обнаружены горючие жидкости, газы или испарения. Во время работы электроустройств образуются искры, которые могут вызвать пожар в результате реакции с горючими газами или испарениями.

Детям и посторонним лицам запрещается пребывать на рабочем месте. Недостаточная сосредоточенность может вызвать потерю контроля над устройством.

Электрическая безопасность

Штепсель электроустройства должен совпадать с сетевым гнездом. Запрещается модифицировать штепсель. Запрещается пользоваться адаптерами с целью соединения штепселя с гнездом. Не модифицированный штепсель, совпадающий с гнездом, уменьшает риск поражения электрическим током.

Необходимо избегать контакта с заземленными поверхностями, такими, как трубы, батареи и холодильники. Заземление тела повышает риск удара электрическим током.

Не подвергать электроустройства влиянию атмосферных осадков или влаги. Вода и влага, проникая внутрь электроустройства, повышают риск поломки устройства и телесных повреждений.

Не перегружать провода питания. Не пользоваться проводом питания с целью передвижения, подключения и отключения штепселя от гнезда сети питания. Избегать контакта провода питания с теплыми предметами, маслом, острыми краями и подвижными элементами. Повреждение провода питания повышает риск поражения электрическим.

В случае работы вне закрытых помещений следует пользоваться удлинителями, предназначенными для работы вне закрытых помещений. Пользование соответственными удлинителями уменьшает риск поражения электрическим током.

Личная безопасность

Необходимо приступать к работе в хорошем физическом и психическом состоянии. Внимательно следить за ходом проводимой операции. Не работать усталым, после приема медикаментов или употребления спиртного. Не забывать о том, что потеря концентрации на долю секунды может вызвать серьезные телесные повреждения.

Пользоваться средствами личной безопасности. Обязательно одеть защитные очки. Пользование средствами личной защиты, такими, как противопыльные маски, каски и ушные вкладыши, уменьшает риск серьезных телесных повреждений.

Избегать случайного пуска устройства. Перед подключением устройства к электросети питания убедиться в том, что выключатель находится в позиции «выкл.» Не держать палец на выключателе и не подключать электроустройство к сети питания, если выключатель находится в позиции «вкл.», поскольку это может вызвать серьезные телесные повреждения.

Перед пуском электроустройства необходимо убрать все ключи и другие инструменты, которые использовались во время его регулировки. Ключ, оставшийся на вращательных элементах устройства, может стать причиной серьезных телесных повреждений.

Соблюдать равновесие. Постоянно работать в соответственной позе. Это облегчит контроль над пневматическим устройством в случае непредвиденных происшествий во время работы.

Одеть защитную одежду. Не носить просторную одежду и украшения. Волосы, одежду и перчатки держать вдали от подвижных частей устройства. Просторная одежда, украшения или длинные волосы могут зацепиться за подвижные части устройства.

Пользоваться отсосом пыли или мешками для пыли, если устройство оснащено ними. Позаботиться о том, чтобы правильно подключить их. Использование отсоса пыли уменьшает риск серьезных телесных повреждений.

Пользование электроустройством

Не перегружать электроустройство. Пользоваться устройством, отвечающим данному виду работы. Выбор устройства, соответствующего данному виду работы, обеспечивает повышение производительности и трудовой безопасности.

Запрещается пользоваться электроустройством, если не работает сетевой выключатель. Устройство, которое невозможно контролировать с помощью сетевого выключателя, опасное; следует отдать его в ремонт.

Необходимо отключить штепсель от гнезда сети питания перед регулировкой, заменой аксессуаров или хранением устройства. Благодаря этому удастся избежать случайного пуска электроустройства.

Хранить устройства в месте, недоступном для детей. Не разрешать работать с устройством лицам, не обученным обслуживать его. Электроустройство может быть опасным в руках необученного оператора.

Обеспечить соответственную консервацию устройства. Проверять, нет ли в нем несоответствий и зазоров в подвижных частях. Проверять, не повредились ли какие-то элементы устройства. Если обнаружены повреждения, то следует устранить их перед пуском электроустройства. Много несчастных случаев вызывает неправильная консервация устройства.

Режущие инструменты должны быть чистыми и отточенными. Благодаря правильной консервации режущие инструменты легче контролировать во время работы.

Пользоваться электроустройствами и аксессуарами согласно вышеуказанным инструкциям. Пользоваться инструментами в соответствии с их предназначением, учитывая вид работы и условия на рабочем месте. Пользование инструментами для проведения других операций, чем те, для которых они были разработаны, повышает риск опасных моментов во время работы.

Ремонты

Ремонтировать устройство исключительно в уполномоченных предприятиях, пользующихся только оригинальными запасными частями. Это обеспечивает требуемую трудовую безопасность во время работы с электроустройством.

ПРАВИЛА БЕЗОПАСНОСТИ

Разрешается подключать машину исключительно к сети питания с переменным током и параметрами 230V/50Hz, оснащенной защитным проводом.

Не подвергать машину влиянию атмосферных факторов.

С целью предотвращения пожара и ожогов обязательно пользоваться подставкой под машину, которая поставляется в комплекте с устройством.

После того, как машина нагрелась, держать ее исключительно за рукоятку. Прикосновение к адаптерам или другим металлическим частям нагретого устройства грозит ожогами.

Во время работы необходимо пользоваться защитными перчатками.

Недопустим любой контакт провода питания с нагретыми металлическими частями. Это грозит ударом электрическим током. В случае повреждения провода отключить машину от сети питания. Запрещается работа машиной с поврежденным проводом питания. Поврежденный провод следует заменить в уполномоченном сервисном предприятии.

Запрещается чинить поврежденные электропровода устройства.

После завершения работы следует оставить устройство на подставке и подождать, пока оно не остынет. Это единственный разрешенный способ охлаждения машины. Запрещается сушить машину путем погружения в воду, поскольку это грозит ударом электрическим током.

Запрещается установка больше, чем одного комплекта адаптеров. Благодаря этому уменьшается риск ожогов. Замену адаптеров следует проводить лишь после того, как машина остынет. Во время замены адаптеров следует отключить провод питания машины от гнезда сети питания. Перед началом работы следует убедиться в том, что адаптеры надежно присоединены к нагревательной головке.

Запрещается проводить сварку с использованием одного и того же соединительного элемента, поскольку вследствие этого рабочие части могут стать доступными.

ПОЛЬЗОВАНИЕ УСТРОЙСТВОМ

Перед началом работы необходимо проверить, не повредился ли корпус машины, соединительный провод со штепселем и внешние удлинительные провода. В случае потребности следует очистить устройство от грязи и позаботиться о проходимости вентиляционных отверстий. Во время очистки запрещается пользоваться металлическими инструментами, которые могут повредить поверхность соединительных элементов или нагревательной головки. Если обнаружены повреждения, запрещается продолжать работу!

Внимание! Любые работы, связанные с заменой адаптеров к трубам, очисткой и т.д., следует проводить, отключив устройство от сети питания, в связи с чем перед началом таких работ необходимо:

Вынуть штепсель провода устройства из гнезда электросети!

Установка адаптеров к трубам (II)

Необходимо выбрать комплект адаптеров, отвечающих требуемому диаметру. Убедиться в чистоте стыковой поверхности нагревательной головки и адаптеров. Надежно прикрутить адаптеры болтами с обеих сторон нагревательной головки. Выбирая место установки адаптеров, следует придерживаться правила, что адаптеры меньшего размера следует установить ближе к концу головки. Край адаптера не может выходить за нагревательную головку.

За один раз разрешается установка адаптеров одного диаметра.

Нагревание

После завершения монтажа трубосварочную машину необходимо установить на подставке (III). Убедиться, что адаптеры для труб и нагревательная головка не касаются других элементов. Вставить вилку шнура питания в розетку.

На дисплее отображается текущая температура нагревателя.

После нажатия кнопки „РЕЖИМ“ осуществляется переход в режим установки температуры. Температуру можно устанавливать с помощью стрелок „ВВЕРХ“ и „ВНИЗ“. Соответственно увеличить или уменьшить отображаемое значение. Можно установить число градусов полностью или отдельно каждую цифру, что позволяет быстрее установить нужное значение. Переключение между цифрами осуществляется с помощью стрелки „ВЛЕВО“. Актуально выбранная цифра мигает.

После установки температуры необходимо повторно нажать кнопку „РЕЖИМ“. Это вызовет начало процесса нагрева, что будет сопровождаться миганием индикатора с надписью „OUT“. Увеличение текущей температуры можно наблюдать на дисплее.

Если индикатор „OUT“ перестанет мигать при горящем индикаторе „ALM“, это означает, что заданная температура достигнута. Трубосварочная машина готова к работе.

ВНИМАНИЕ! В конце процесса нагревания начинает гореть индикатор „ALM“, и одновременно мигает индикатор „OUT“. Это означает, что процесс нагревания завершается.

ВНИМАНИЕ! Во время работы может периодически мигать индикатор „OUT“. Это означает повторное нагревание головки.

ВНИМАНИЕ! Выводимая на дисплее температура может незначительно отличаться от установленной пользователем. Это нормальное явление, связанное с тепловой инерцией.

Сварка

Свариваемые элементы следует очистить от грязи и пыли и вытереть их насухо.

После завершения нагрева надеть на адаптер трубу или соединительный элемент (V). Одну часть надеть на адаптер, другую вставить в адаптер с целью обеспечения небольшой разницы диаметров свариваемых элементов.

Продержать элементы на адаптере согласно времени из таблицы. Затем вынуть соединяемые элементы из адаптеров и соединить их, вставив один в другой. Запрещается вставлять элементы глубже нагретой части. Подождать, пока соединение не остынет, чтобы избежать деформации.

После завершения работы выключить машину выключателем и вынуть штепсель провода из гнезды электросети. Оставить машину на подставке, пока она не остынет. Снять адаптеры к трубам и провести консервацию устройства и адаптеров.

КОНСЕРВАЦИЯ И ОСМОТРЫ

ВНИМАНИЕ! Перед началом настройки, технического обслуживания или консервации следует вынуть штепсель устройства из гнезда электросети. После завершения работы следует проверить техническое состояние электроустройства путем внешнего осмотра и оценки: корпуса и рукоятки, электропровода со штепселем и отгибкой, работы электрического выключателя, проходимости вентиляционных щелей, искрения щеток, уровня шума при работе подшипников и передачи, запуска и равномерности работы. В течение гарантийного периода потребитель не может проводить дополнительного монтажа электроустройств и проводить замену любых частей и составных, поскольку это вызывает потерю гарантийных прав. Все перебои, обнаруженные во время осмотра или работы, являются сигналом для проведения ремонта в сервисном пункте. После завершения работы корпус, вентиляционные щели, переключатели, дополнительную рукоятку и щитки следует очистить, напр., струей воздуха (давление не более 0,3 МПа), кистью или сухой тряпочкой без применения химических средств и моющих жидкостей. Устройство и зажимы очистить сухой чистой тряпкой.

ХАРАКТЕРИСТИКА ПРИСТРОЮ

Зварювальна машина призначена для виконання з'єднань труб та з'єднувальних елементів, виготовлених з термопластикових матеріалів. Пристрій забезпечує швидке та комфортне виконання робіт по налагодженню водних установок. Правильна, безвідмовна та безпечна праця пристрою залежить від його правильної експлуатації, у зв'язку з чим:

Перед початком роботи з пристрем слід детально ознайомитися з інструкцією та зберегти її.

Постачальник не відповідає за збитки та тілесні ушкодження, нанесені внаслідок користування пристроєм всупереч його призначенню, недотримання правил техніки безпеки та рекомендацій з даної інструкції. Користування пристрем всупереч його призначенню викликає втрату гарантійних прав користувачем з огляду на порушення гарантійних умов та договору продажу.

ОСНАЦЕННЯ

Машина постачається у комплектному стані та не вимагає монтажу. Разом з машиною постачаються адаптори для труб, підставка під машину.

ТЕХНІЧНІ ДАНІ

Параметр	Вимрювальна одиниця	Значення
Номер за каталогом		УТ-82250
Напруга мережі	[V]	~230
Частота мережі	[Hz]	50
Номінальна потужність	[W]	850
Температура поверхні адапторів для труб	[°C]	0 - 300
Вага	[kg]	1,3
Робочий температурний діапазон	[°C]	0 - 40
Клас електричної ізоляції		I
Рівень захисту		IPX0

Таблиця – нагрівання залежно від діаметру труб

Діаметр труби	Час нагрівання	Глибина нагрівання труби	Час вистигання
[mm]	[s]	[mm]	[min]
16	8	12	3
20	10	14	3
25	14	16	3
32	16	20	4
40	24	21	4
50	36	22,5	5
63	48	24	6

У випадку роботи в температурі від 0 до 5°C необхідно продовжити час нагрівання на 50%.

ЗАГАЛЬНІ ПРАВИЛА БЕЗПЕКИ

УВАГА! Необхідно детально ознайомитися з усіма інструкціями. Недотримання їх може стати причиною удару електричним струмом, пожежі або тілесних пошкоджень. Термін „електропристрій”, який вживається в інструкціях, стосується усіх пристроїв з електроприводом, як провідних, так і безпровідних.

ДОТРИМУВАТИСЯ ВКАЗАНИХ ІНСТРУКЦІЙ

Робоче місце

Робоче місце повинно бути чистим та добре освітленим. Безладдя та недостатнє освітлення можуть стати причинами нещасливих випадків.

Не слід працювати з електропристроями в середовищі з підвищеним ризиком вибуху, у якому викрито пальні рідини, гази або випари. Під час роботи пристроїв утворюються іскри, які можуть викликати пожежу внаслідок реакції з пальними газами або випарами.

Дітям та стороннім особам забороняється перебувати на робочому місці. Втрата зосередження може викликати втрату контролю над пристроєм.

Електрична безпека

Штепсель електропроводу повинен пасувати до гнізда мережі. Забороняється модифікувати штепсель. Забороняється використовувати будь-які адаптери з метою з'єднання штепселя з гніздом. Не модифікований штепсель, що пасує до гнізда, зменшує ризик удару електричним струмом.

Слід уникати контакту з заземленими поверхнями, такими, як труби, батареї та холодильники. Заземлення тіла підвищує ризик удару електричним струмом.

Не слід виставляти пневматичні пристрої на контакт з атмосферними опадами та вологою. Після проникнення всередину електропристрою вода та волога підвищує ризик удару електричним струмом.

Не перевантажуйте провід живлення. Не користуйтеся проводом живлення з метою перенесення, під'єднання та від'єднання штепселя від гнізда мережі. Уникати контакту проводу живлення з теплими предметами, маслом, гострими краями та рухомими елементами. Пошкодження проводу живлення підвищує ризик удару електричним струмом.

У випадку роботи поза закритими приміщеннями слід користуватися здовжувачами, пристосованими до роботи поза закритими приміщеннями. Користування відповідними здовжувачами зменшує ризик удару електричним струмом.

Особиста безпека

Слід починати роботу, будучи у доброму фізичному та психічному стані. Необхідно уважно слідкувати за виконаною операцією. Не слід працювати втомленим, після прийому медикаментів та вживання алкогольних напоїв. Не забувайте про те, що навіть секундна неуважність може привести до поважних тілесних пошкоджень.

Слід користуватися засобами особистої безпеки. Обов'язково одягти захисні окуляри. Користування засобами особистої безпеки, такими, як протипилові маски, захисне взуття, каски та вушні вклади зменшує ризик поважних тілесних пошкоджень.

Слід уникати випадкового пуску пристрою. Необхідно переконатися у тому, що вимикач знаходиться у позиції "викл.", перед ввімкненням пристрою у електромережу. Не слід тримати палець на вимикачі або під'єднувати електропристрій, якщо вимикач знаходиться у позиції "вкл.", оскільки це може викликати поважні тілесні пошкодження.

Перед пуском електропристрою необхідно усунути всі ключі та інструменти, які використовувалися під час його регулювання. Ключ, що залишився на обертальних елементах пристрою, може стати причиною поважних тілесних пошкоджень.

Необхідно утримувати рівновагу. Постійно працювати у відповідній позі. Завдяки цьому полегшиться контроль над електропристроєм у випадку несподіваних ситуацій під час роботи.

Слід користуватися захисним одягом. Не носити просторний одяг та прикраси. Волосся, одяг та рукавиці слід тримати здалека від рухомих частин електропристрою. Просторний одяг, волосся або прикраси можуть зачепитися або бути втягнутими рухомими частинами пристрою.

Слід користуватися відводом пилу або мішками для пилу, якщо пристрій оснащений ними. Подбайте про те, щоб правильно під'єднати їх. Користування відводом пилу зменшує ризик поважних тілесних пошкоджень.

Користування електропристроєм

Не перевантажуйте електропристрій. Слід користуватися інструментами, що відповідають даному виду роботи. Відповідний добір інструменту до даної роботи гарантує підвищення продуктивності та трудової безпеки.

Забороняється користуватися електропристроєм, якщо не працює його вимикач мережі. Пристрій, який неможливо контролювати за допомогою вимикача мережі, небезпечний; слід віддати його у ремонт.

Слід вийняти штепсель з гнізда мережі перед регулюванням, заміною аксесуарів та переміщенням пристрою. Завдяки цьому Ви уникнете випадкового пуску електропристрою.

Пристрій слід переміщувати у місці, недоступному для дітей. Забороняється працювати з пристроєм особам, які не навчені обслуговувати його. Електропристрій в руках не навченого оператора може стати небезпечним.

Забезпечити відповідну консервацію пристрою. Перевіряти пристрій з точки зору невірних з'єднань та зазорів у рухомих частинах. Перевіряти, чи не пошкоджений будь-який елемент пристрою. Якщо викрито поломки, то слід усунути їх перед початком роботи з електропристроєм. Багато нещасливих випадків викликано внаслідок неправильної консервації пристрою.

Ріжучі інструменти слід переміщувати чистими та наточеними. Правильна консервація ріжучих інструментів полегшує контроль над ними під час роботи.

Користуватися електропристроями та аксесуарами згідно з вказаними вище інструкціями. Користуватися пристроями та інструментами згідно з їх призначенням та враховувати умови на робочому місці. Використовування пристроїв та інструментів всупереч їх призначенню підвищує ризик небезпечних ситуацій.

Ремонти

Слід проводити ремонти пристрою виключно в уповноважених закладах, що користуються лише оригінальними запчастиними. Це гарантує відповідний рівень безпеки під час роботи з електропристроєм.

ПРАВИЛА ТЕХНІКИ БЕЗПЕКИ

Дозволяється підключати машину лише до мережі живлення зі змінним струмом та параметрами 230V/50Hz, оснащену захисним проводом.

Не піддавайте машину впливу атмосферних факторів.

З метою уникнути ризику пожежі обов'язково користуйтеся підставкою під машину, що постачається разом з пристроєм.

Після завершення нагрівання тримайте машину виключно за рукоятку. Дотик до адапторів для труб або інших металевих елементів нагрітого пристрою загрожуватиме опіками.

Під час роботи слід користуватися захисними рукавицями.

Не допускайте будь-якого контакту провода живлення з нагрітими металевими елементами. Це загрожуватиме ударом електричним струмом. У випадку пошкодження проводу слід вимкнути машину з мережі живлення. Заборонено працювати машиною з пошкодженим проводом живлення. Пошкоджений провід слід замінити в уповноваженому сервісному закладі.

Заборонено ремонтувати пошкоджені електропроводи пристрою.

Після завершення роботи слід залишити пристрій на підставці, поки він не вистигне. Це єдиний дозволений спосіб охолодження пристрою. Заборонено охолоджувати машину шляхом її занурення у воду, оскільки це загрожуватиме ударом електричним струмом.

Заборонено монтувати більше, ніж один комплект адапторів. Завдяки цьому зменшується ризик опіків. Заміну адапторів слід проводити лише після того, як пристрій вистигне. Під час заміни адапторів слід вийняти вилку провода пристрою з гнізда мережі. Перед початком роботи переконайтеся у тому, що адаптори надійно прикручені до нагрівальної головки.

Заборонено проводити зварювання за допомогою одного й того ж з'єднувального елемента, оскільки внаслідок цього робочі частини можуть стати доступними.

КОРИСТУВАННЯ ПРИСТРОЄМ

Перед початком роботи слід перевірити, чи не пошкоджений корпус пристрою, провід з вилкою або зовнішні з'єднувальні проводи. У разі потреби очистити пристрій від бруду та подбати про прохідність вентиляційних отворів. Під час чищення заборонено користуватися металевими інструментами, що можуть пошкодити поверхню з'єднувальних елементів або нагрівальної головки. Якщо викрито пошкодження, заборонено продовжувати роботу!

Увага! Будь-які роботи, пов'язані з заміною адапторів для труб, чищенням і т.д., дозволяється проводити лише за умови, що пристрій вимкнено з мережі живлення, тому перед початком вказаних робіт слід: **Вийняти вилку провода пристрою з гнізда мережі!**

Монтаж адапторів для труб (II)

Виберіть комплект адапторів, що відповідають потрібному діаметру. Переконайтеся у чистоті стикових поверхонь нагрівальної головки та адапторів. Надійно прикрутіть болтами адаптори з обох сторін нагрівальної головки. Під час вибору місця монтажу адапторів слід дотримуватися правила, згідно з яким менші адаптори слід замонтувати ближче до кінця головки. Край адаптора не може виходити за нагрівальну головку.

За один раз можна монтувати адаптори одного діаметру.

Нагрівання

Після завершення монтажу трубозварювальну машину необхідно встановити на підставці (III). Переконайтеся, що адаптери для труб і нагрівальна головка не торкаються інших елементів. Вставити вилку шнура живлення у розетку.

На дисплеї виводитиметься поточна температура нагрівача.

Після натискання кнопки „РЕЖИМ” здійснюється перехід в режим налаштування температури. Температуру можна встановлювати за допомогою стрілок „ВВЕРХ” і „ВНИЗ”. Відповідно збільшити або зменшити відображуване значення. Можна встановити число градусів повністю, або окремо кожну цифру, що дозволяє швидше встановити потрібне значення. Перемикання між цифрами здійснюється за допомогою стрілки „ВЛІВО”. Актуально вибрана цифра блимає.

Після встановлення температури необхідно повторно натиснути кнопку „РЕЖИМ”. В результаті розпочнеться нагрівання, яке буде супроводжуватися блиманням індикатора з написом „OUT”. Збільшення поточної температури можна спостерігати на дисплеї.

Якщо індикатор „OUT” перестане блимати коли горить індикатор „ALM”, це означає, що досягнуто заданої температури. Трубозварювальна машина готова до роботи.

УВАГА! При завершенні процесу нагрівання починає горіти індикатор „ALM”, і одночасно блимає індикатор „OUT”. Це означає, що процес нагрівання завершується.

УВАГА! Під час роботи може періодично блимати індикатор „OUT”. Це означає повторне нагрівання головки.

УВАГА! Температура, що виводиться на дисплей може дещо відрізнятись від встановленої користувачем. Це нормальне явище, пов'язане з тепловою інерцією.

Зварювання

Призначені до зварювання елементи слід очистити від бруду і пилу та витерти насухо.

Після завершення нагрівання надягнути трубу або з'єднувальний елемент на адаптор (V). Одну частину надягнути на адаптор, другу вставити в адаптор з метою забезпечення невеликої різниці діаметрів призначених до зварювання елементів.

Залишити елементи на адапторі на час, вказаний в таблиці. Після цього вийняти призначені до з'єднання елементи з адапторів та вставити один елемент у другий. Не вставляйте елементи глибше, ніж до межі нагрітого фрагменту. Після цього слід залишити з'єднання, щоб воно вистигло, з метою запобігання деформації.

Після завершення роботи слід вимкнути зварювальну машину вимикачем та вийняти вилку проводу з гнізда мережі. Залишити машину на підставці, поки вона не вистигне. Зняти адаптори для труб та розпочати консервацію пристрою та адапторів.

КОНСЕРВАЦІЯ ТА ОГЛЯД

УВАГА! Перед початком регулювання, технічного обслуговування або консервації слід вийняти штепсель приладу з гнізда електромережі. Після завершення роботи слід перевірити технічний стан електроприладу шляхом зовнішнього огляду та оцінки: корпусу та рукоятки, електропроводу з штепселем і відгинкою, роботи електричного вимикача, прохідності вентиляційних щілин, іскрення щіток, рівня шуму при роботі підшипників та передачі, запуску та рівномірності роботи. Протягом гарантійного періоду користувач не може проводити додатковий монтаж електроприладів або заміну будь-яких елементів та частин, оскільки це викликає втрату гарантійних прав. Всілякі перебої, викриті під час огляду або роботи, є сигналом до проведення ремонту у сервісному пункті. Після завершення роботи корпус, вентиляційні щілини, перемикачі, додаткову рукоятку та щитки слід прочистити, напр., струменем повітря (тиск не більше 0,3 МПа), пензлем або сухою шматкою без застосування хімічних речовин та миючих рідин. Прилад та затиски прочистити сухою чистою шматкою.

APARATO CHARAKTERISTIKA

Aparatas yra skirtas iš termoplastinių medžiagų pagamintų vamzdžių ir jungiamųjų elementų jungimui suvirinimo metodu. Įrenginys leidžia greitai ir patogiai dirbti kuriant vandens tiekimo įrangą. Taisyklingas, patikimas ir saugus įrenginio darbas priklauso nuo tinkamo jo eksploatavimo, todėl:

Prieš pradėdami dirbti įrankiu reikia perskaityti visą instrukciją ir ją išsaugoti.

Už bet kokias žalias ir sužalojimus kilusius dėl įrankio vartojimo ne pagal paskirtį, nesilaikant darbo saugos taisyklių ir šios instrukcijos reikalavimų, tiekėjas neneša atsakomybės. Įrankio vartojimas ne pagal paskirtį sukelia taip pat vartotojo teisių į garantiją praradimą, taip pat ir dėl pardavimo sutarties pažeidimo.

ĮRANGA

Suvirinimo aparatas yra pristatomas sukomplektuotoje būklėje ir nereikalauja montavimo. Kartu su suvirinimo aparatu yra pristatomi: vamzdžių jungikliai, aparato pastovas.

TECHNINIAI DUOMENYS

Parametras	Mato vienetas	Vertė
Katalogo numeris		YT-82250
Tinklo įtampa	[V]	~230
Tinklo dažnis	[Hz]	50
Nominali galia	[W]	850
Vamzdžių jungiklių paviršiaus temperatūra	[°C]	0 - 300
Masė	[kg]	1,3
Darbo temperatūrų diapazonas	[°C]	0 - 40
Elektros izoliacijos klasė		I
Apsaugos laipsnis		IPX0

Priklausomo nuo vamzdžių diametro įšildymo lentelė

Vamzdžio diameteras	Įšildymo laikas	Vamzdžio įšildymo gylis	Sujungimo aušimo laikas
[mm]	[s]	[mm]	[min]
16	8	12	3
20	10	14	3
25	14	16	3
32	16	20	4
40	24	21	4
50	36	22,5	5
63	48	24	6

Dirbant nuo 0 iki 5°C temperatūrų diapazone, įšildymo laiką reikia pratęsti 50%

BENDROS SAUGOS SĄLYGOS

DĖMESIO! Būtina perskaityti visas žemiau aprašytas instrukcijas. Jų nesilaikymas gali būti elektros smūgio, gaisro arba kūno sužalojimo priežastis. Vartojama instrukcijoje „elektrinio įrankio“ sąvoka yra taikoma visiems elektra varomiems įrenginiams, mašininiams elektros laidų pagalbai, o taip pat bevieliniu būdu.

LAIKYKITĖS ŽEMIAU IŠDĖSTYTŲ INSTRUKCIJŲ

Darbo vieta

Darbo vieta turi būti gerai apšviesta ir laikoma švarioje būklėje. Tinkama ir silpnas apšvietimas gali būti nelaimingų įvykių priežastis.

Nevartoti elektrinių įrankių padidintos sprogimo rizikos aplinkoje, kurioje yra liepsniais skysčiai, dujos bei garai. Elektriniai įrankiai kibirkščiuoja, o tai, sąlytyje su liepsniaisiais skysčiais arba dujomis, gali sukelti gaisrą.

Į darbo aplinką negalima prileisti vaikų bei pašalinių asmenų. Išsiblaškymo pasekmėje galima prarasti įrankio kontrolę.

Elektrinė apsauga

Elektrinio įrankio kištukas turi tiktai priekti elektros tinklo rozetės. Kištuko negalima modifikuoti. Taip pat negalima vartoti jokių

adaptavimo elementų, kurių pagalba galima būtų kištuką sujungti su elektros tinklo rozete.

Nemodifikuotas kištukas, deramai sutaikytas su originalia rozete, sumažina elektros smūgio riziką. Reikia vengti kontakto su žemintų įrenginių, tokių kaip vamzdžiai, šildytuvai bei šaldytuvai, paviršiais. Kūno įžeminimas didina elektros smūgio riziką.

Elektrinius įrankius būtina saugoti nuo atmosferinių kritulių bei drėgmės poveikio. Vandens ir drėgmės įsiskverbimo į elektros įrankio vidų atveju, didėja elektros smūgio rizika.

Maitinimo kabelio negalima perkrauti. Negalima nešti įrankio, laikant jį už maitinimo kabelio, o įjungiant ir išjungiant kištuką iš elektros tinklo rozetės, negalima traukti už laido. Vengti maitinimo kabelio kontakto su šilumos šaltiniais, tepalais, aštriomis briaunomis ir judamais elementais. Maitinimo kabelio sužalojimas didina elektros smūgio riziką.

Atliekant darbą uždarų patalpų išorėje, būtina vartoti ilgingtuvus atitinkamai pritaikytus darbu lauko sąlygomis. Tinkamo ilgingtuvo vartojimas sumažina elektros smūgio riziką.

Asmenišką saugumą

Imkis darbo būdamas geroje fizinėje ir psichinėje būklėje. Sukaupk dėmesį į tai, ką darai. Nedirbk būdamas nuvargęs arba vaistų arba alkoholio poveikio įtakoje. Net momentinis dėmesio išblaškymas darbo metu, gali būti rimtų kūno sužalojimų priežastim.

Vartok asmeniškos apsaugos priemones. Visada užsidėk apsauginius akinius. Tokių asmeniškos apsaugos priemonių vartojimas, kaip dulkių kaukės, apsauginė avalynė, šalmai ir klausos apsaugos ausinės, sumažina rimtų kūno sužalojimų pavojų.

Venk atsitiktinio įrankio įjungimo. Prieš prijungdamas įrankį prie elektros energijos tinklo, įsitikink, ar jungiklis yra „išjungimo“ pozicijoje. Įrankio laikymas su pirštu ant jungiklio arba pneumatinio įrankio jungimas, kai jungiklis yra „įjungtoje“ pozicijoje gali sukelti rimtus kūno sužalojimus.

Prieš įjungiant pneumatinį įrankį pašalink visus veržliarakčius ir kitus įrankius vartotus jam sureguliuoti. Veržliaraktis paliktas ant rotuojančių įrankio elementų, gali sukelti rimtus kūno sužalojimus.

Dirbdamas, visą laiką išlaikyk pusiausvyrą ir stabilią padėtį. Tai leis lengviau valdyti pneumatinį įrankį, visokių netikėtų darbų metu atvejais.

Dėvėk apsauginę aprangą. Nenešiook laisvų drabužių ir juvelyrinių dirbinių. Plaukai, drabužiai ir pirštinės turi būti pakankamai toli nuo judamų elektrinio įrankio dalių. Laisvi drabužiai, juvelyriniai dirbiniai arba ilgi plaukai gali įsivelti į judamas įrankio dalis.

Vartok dulkių siurbimo priemones arba dulkių kaupimo rezervuarus, jeigu įrankis yra jais aprūpintas. Pasirūpink, kad jie būtų taisyklingai prijungti. Vartojant dulkių siurbimo priemones, mažėja sunkių kūno sužalojimo pavojus.

Elektrinio įrankio vartojimas

Neperkrauk elektrinio įrankio. Ketinamą darbą atlik jam tinkamu įrankiu. Taisyklingas įrankio parinkimas atliekamam darbui užtikrins produktyvesnį ir saugesnį jo atlikimą.

Nevartok elektrinio įrankio, jeigu jo tinklo jungiklis neveikia. Įrankis, kurio negalima valdyti tinklo jungikliu yra pavojingas vartoti ir reikia jį atiduoti į taisyklą.

Prieš įrankį reguliuojant ar keičiant jo aksesuarus, o taip pat prieš jį sandėliuojant, ištrauk kištuką iš elektros tinklo rozetės. Tai leis išvengti atsitiktinio elektrinio įrankio įjungimo.

Įrankį laikyk vaikams neprieinamoje vietoje. Neleisk įrankio vartoti asmenims neapmokytiems jo aptarnavime. Elektrinis įrankis neapmokyto personalo rankose gali būti pavojingas.

Užtikrink tinkamą įrankio konservavimą. Tikrink judamųjų dalių tarpusavimi bei paskirų elementų tarpusavimi suderinimą. Tikrink visus įrankio elementus, ar kuris nors iš jų nėra sužalotas. Defektų atsiradimo atveju, prieš pneumatinį įrankį vartojant, reikia juos pašalinti. Daugelio nelaimingų įvykių priežastim yra netinkamai atliktas įrankio konservavimas.

Pjovimo įrankius reikia laikyti švarioje būklėje ir tinkamai išaštrintus. Tinkamai konservuoti pjovimo įrankius, darbo metu yra lengviau kontroliuoti.

Elektrinius įrankius ir aksesuarus vartok vadovaudamasis aukščiau išdėstytais instrukcijomis. Įrankius taikyk pagal paskirtį, atsižvelgdamas į darbo pobūdį ir jo atlikimo sąlygas. Įrankių vartojimas kitokiam darbui negu jie yra suprojektuoti, didina pavojingų situacijų kilimo riziką.

Taisyimai

Taisyk įrankį vien tik įteisintose tokiems taisymsams taisyklose, kuriose yra vartojamos tiktai originalios keičiamosios dalys. Tai tinkamai užtikrins saugų elektrinio įrankio darbą.

DARBO SAUGOS INSTRUKCIJA

Suvirinimo aparatą galima prijungti tik prie kintamosios elektros srovės tinklo, kurio parametrai 230V/50Hz ir kuris turi apsauginį laidą.

Nestatyti įrenginio į atmosferinių kritulių poveikį.

Gaisrui ir nusišutinimams išvengti reikia visada suvirinimo aparatą statyti ant pristatyto komplekte su įrenginiu pastovo.

Įšildžius suvirinimo aparatą, galima jį laikyti tik už laikiklio. Po aparato įšildymo, prisilietimas prie vamzdžių jungiklių arba prie metalinių įrenginio dalių grėsia nusiplikymu.

Dirbant, mėvėti apsaugines pirštines.

Neleisti, kad maitinimo kabelis kokuu nors būdu susilieję su įkaitusiomis metalinėmis įrenginio dalimis. Tai grėsia elektros smūgiu. Kabelio sužalojimo atveju, suvirinimo aparatą reikia atjungti nuo elektros tinklo. Suvirinimo aparato vartojimas su pažeistu maitinimo kabeliu yra draudžiamas. Pažeistą maitinimo kabelį reikia pakeisti įteisintoje taisykloje.

Sužalotų įrenginio elektros kabelių taisyti negalima.

Užbaigus darbą įrenginį reikia palikti ant pastovo ir leisti jam ataušti. Tai yra vienintelis leistinas įrenginio aušinimo būdas. Negalima aušinti įrenginio panardinant jį į vandenį, tai grėsia elektros smūgiu.

Negalima montuoti daugiau negu vieną vamzdžių jungiklį. Tai sumažins nusišūtinimo riziką. Vamzdžių jungiklius galima keisti tik jiems visiškai ataušus. Keičiant vamzdžių jungiklius, reikia atjungti suvirinimo aparato maitinimo kabelį nuo elektros tinklo rozetės. Prieš pradėdami darbą reikia įsitikinti, kad vamzdžių jungikliai yra stipriai ir patikimai prisukti prie šildymo galvutės.

Suvirinimo operacijos negalima kartoti taikant tą patį jungimo elementą, kadangi to pasekmėje veikliosios dalys gali tapti prieinamos.

ĮRENGINIO VARTOJIMAS

Prieš pradėdami darbą reikia patikrinti ar gaubto korpusas ir prijungimo kabelis su kištuku bei išoriniai ilgutuvai nėra sužaloti. Jeigu reikia, įrenginys turi būti nuvalytas nuo užteršimų, užtikrinant taip pat ventiliacinių angų pralaidumą. Valant nevertoti metalinių įrankių, kurie galėtų sužaloti arba pažeisti jungimo elementų arba šildymo galvutės paviršių. Pažeidimų atsiradimo atveju tolesnis darbas yra draudžiamas!

Dėmesio! Bet kokie darbai susiję su vamzdžių jungiklių keitimu, valymu ir pan. turi būti atliekami esant atjungtai įrankio maitinimo įtampai, todėl prieš imantis šių darbų, būtina: **Ištraukti įrankio prijungimo kabelio kištuką iš elektros tinklo rozetės!**

Vamzdžių jungiklių montavimas (II)

Reikia išrinkti vamzdžių jungiklių rinkinį atitinkantį vieną vamzdžių diametrą. Įsitikinti, kad šildymo galvutės ir vamzdžių jungiklių sandūros paviršiai nėra užteršti. Varžto pagalba stipriai ir patikimai prisukti vamzdžių jungiklius iš abiejų šildymo galvutės pusių. Vamzdžių jungiklių montavimu prie šildymo galvutės vietą reikia parinkti vadovaujantis principu, kad mažesnius jungiklius reikia montuoti arčiau galvutės galo. Vamzdžių jungiklių kraštas negali išsikišti už šildymo galvutės ribų.

Galima vienu kartu montuoti tik vieno diametro vamzdžių jungiklius.

Kaitinimas

Užbaigus montavimą, suvirinimo mašiną reikia pastatyti ant stovo (III). Įsitikinti, kad adapteriai vamzdžiams bei kaitinimo galvutė nesiliečia su kitais daiktai. Įsprauti maitinimo laido kištuką į elektros tinklo rozetę.

Vaizduoklyje bus matoma aktuali kaitintuvo temperatūra.

Paspaudus mygtuką „BŪDAS“ pereinama į temperatūros nustatymo meniu. Temperatūrą galima nustatyti rodyklių „AUKŠTŲN“ ir „ŽEMŲN“ pagalba, atitinkamai didinant arba mažinant rodomą vertę. Galima nustatyti visą laipsnių skaičių arba kiekvieną skaitmenį atskirai ir tuo būdu norimą vertę nustatyti greičiau. Perjungimas tarp skaitmenų atliekamas rodyklės „KAIRĖN“ pagalba. Aktualiai pasirinktas skaitmuo pulsuoja.

Nustačius temperatūrą, mygtuką : „BŪDAS“ reikia vėl paspausti. To pasekmėje prasidės kaitinimo procesas, ką signalizuoja aprašytos kontrolinės „OUT“ lempučių pulsavimas. Aktualios temperatūros didėjimą galima stebėti vaizduoklyje.

Jeigu kontrolinė lempučių „OUT“ nustos pulsuoti tuo pat metu esant įjungtai kontrolinei lemputei „ALM“, tai reiškia, kad užduota temperatūra ilko pasiekiama. Suvirinimo mašina yra parengta darbu.

DĖMESIO! Artėjant prie kaitinimo proceso pabaigos pradeda šviesti kontrolinė lempučių „ALM“ tuo pat metu pulsuojant kontrolinei lemputei „OUT“. Tai reiškia, kad artėja kaitinimo proceso užbaigimas.

DĖMESIO! Darbo metu periodiškai kontrolinė lempučių „OUT“ gali pulsuoti. Tai reiškia kad galvutė vėl yra kaitinama.

DĖMESIO! Vaizduoklyje gali būti rodoma truputi kitokia temperatūra nei buvo naudotojo nustatyta. Tai yra normalus reiškinys, susijęs su šilumine inercija.

Suvirinimas

Suvirinamus elementus reikia nuvalyti nuo bet kokių užteršimų, drėgmės bei dulkių.

Pasibaigus šildymui ant vamzdžių jungiklio reikia užmaiti vamzdį arba jungiamąjį elementą (V). Vieną dalį užmaiti ant vamzdžių jungiklio, kitą – ikišti į jungiklį, kad susidarytų nedidelis suvirinamųjų elementų diametrų skirtumas.

Elementus laikyti jungiklyje per lentelėje nurodytą laiką. Po to jungiamus elementus ištraukti iš jungiklio ir sujungti su savim įkišant vieną į kitą. Neįsprauti elementų giliau įšildyto paviršiaus ribos. Sujungimą palikti, kad atauštų ir kad nesusedformuotu.

Užbaigus darbą išjungti suvirinimo aparatą išjungikliu ir ištraukti maitinimo kabelio kištuką iš elektros tinklo rozetės. Palikti suvirinimo aparatą ant pastovo kol visiškai atauš. Jam ataušus, demontuoti vamzdžių jungiklius ir atlikti suvirinimo aparato bei vamzdžių jungiklių konservavimą.

KONSERVACIJA IR PERŽIŪRA

DĖMESIO! Prieš pradėdant siaurapjūklį reguliavimą, techninį aptarnavimą ar konservaciją ištrauk įrankio laidų kištuką iš elektros tinklo rozetės. Užbaigus darbą reikia patikrinti elektros įrankio techninį stavį apžiūrint jį iš išorės ir tikrinant: korpusą ir rankeną, elektros laidą su kištuku ir atlenkimu, elektros jungiklio veikimą, ventiliacijos angų praeinamumą, šepetėlių kibirkščiavimą, guolių ir pavary darbų garsumą, paleidimą ir darbo tolygumą. Garantijos metu vartotojas negali demontuoti elektros įrenginių nei keisti bet kokių mazginių surinkimų arba sudedamąsias dalis, kadangi to pasekmėje būtų prarastos garantijos teisės. Visokie pastebėti peržiūros metu, arba darbo metu netaisyklumai – tai signalas, kad reikia įrankį atiduoti pataisymui į serviso dirbtuvę. Užbaigus darbą reikia išvalyti korpusą, ventiliacijos angas, jungiklius, papildomą rankenėlę ir gaubtus, pvz. oro srautu (su slėgiu nedidesniu negu 0,3 MPa), teptuku arba sausa šluoste, be jokių chemiškų priemonių bei ploviklių. Įrankius ir rankenas išvalyti sausa švaria šluoste.

IERĪCES RAKSTUROJUMS

Aparāts ir paredzēts termoplastisko cauruļu un savienošanas elementu savienojumiem ar metināšanas metodi. Ierīce atļauj ātri un ērti strādāt veidošot ūdens instalāciju. Pareizā, uzticamā un drošā ierīces darbība ir atkarīga no pareizas ekspluatācijas, tāpēc:

Pirms darbību ar ierīci jālasa un jāsaprot visu šo instrukciju.

Nogādātājs neņems atbildību par visiem defektiem un traumām, kuri izceltas ierīces nepareizas lietošanas dēļ, ka arī drošības noteikumus un šo instrukcijas nepaklausīšanas dēļ. Ierīces nepareiza lietošana var būt par garantijas tiesības zaudējumu iemeslu un par nesaderību ar pārdošanas līgumu.

APGĀDĀŠANA

Ierīce ir piegādāta komplektā stāvokli un to nevajag montēt. Kopā ar ierīci ir piegādāti: adapteri caurulēm, ierīces paliktnis, mērlente.

TEHNISKAS INFORMĀCIJAS

Parametrs	Mērvienība	Vērtība
Kataloga numurs		YT-82250
Spriegums	[V]	~230
Frekvence	[Hz]	50
Indikācijas spēja	[W]	850
Cauruļu adapteru virsmas temperatūra	[°C]	0 - 300
Svars	[kg]	1,3
Darba temperatūras diapazons	[°C]	0 - 40
Elektriskās izolācijas klase		I
Drošības līmenis		IPX0

Sasildīšanas tabula atkarīgi no caurules diametra

Caurules diametrs	Sasildīšanas laiks	Caurules sasildīšanas dziļums	Savienojuma atdzišanas laiks
[mm]	[s]	[mm]	[min]
16	8	12	3
20	10	14	3
25	14	16	3
32	16	20	4
40	24	21	4
50	36	22,5	5
63	48	24	6

Gadījumā, ja darbs ir veikts temperatūrās no 0 līdz 5°C, sasildīšanas laiku pagarināt uz 50%.

VISPĀRĪGI DROŠĪBAS NOTEIKUMI

UZMANĪBU! Jālasa šo instrukciju. Šo noteikumu neievērošana var būt par elektrošoka, ugunsgrēka un ievainojuma iemeslu. Par „elektriskām ierīcēm” ir saprastas visas ierīces, kuras strādā ar elektrību - ar vadiem, vai bez vadiem.

JĀIEVĒRO APAKŠĀ MINĒTO INSTRUKCIJU

Darba vieta

Darba vieta jābūt labi apgaismota un tīra. Nekārtība un tumšs apgaismojums var būt par nelaiemes notikuma iemeslu.

Nedrīkst lietot elektroierīci tur, kur ir paaugstināta eksplozijas bīstamība, kur ir degoši šķidrumi, gāzes un tvaiki. Elektroierīces ģenerē dzirksteles, kuras var būt par ugunsgrēka iemeslu pēc kontakta ar uzliesmojošiem gāzēm vai tvaikiem.

Nedrīkst pieļaut bērniem un citām personām atrasties darba vietā. Koncentrācijas zaudēšana var būt par kontroles zaudēšanas iemeslu.

Elektriska drošība

Elektrības vada kontaktdakša jābūt pielāgota pie ligzdas. Nedrīkst modificēt kontaktdakšu. Nedrīkst lietot kaut kādu adapteru lai pielāgot kontaktdakšu. Nemodificēta kontaktdakša samazina elektrošoka risku.

Nedrīkst kontaktēties ar izemētām virsmām, piem. caurules, radiatori un dzesētāji. Ķermeņa iezemējums var būt par elektrošoka iemeslu.

Nedrīkst apdraudēt elektrisko ierīci ar kontaktu ar atmosfēriskiem nokrišņiem vai mitrumu. Ūdens un mitrums, kuri nāks ierīces iekšā, var būt par elektrošoka iemeslu.

Nedrīkst pārslogot apgādāšanas vadu. Nedrīkst nēsāt ierīci vai ieslēgt/izslēgt ierīci, turēšot to ar vadu. Izvairoties, lai vads nekontaktētu ar siltumu, eļļām, asām malām un kustīgiem elementiem. Bojāts vads var būt par elektrošoka iemeslu. **Gadījumā, kad darbs ir veidots ārpus telpas, jābūt lietoti pagarināšanas vadi, paredzēti darbībai ārā.** Pareiza pagarināšanas vada lietošana samazina elektrošoka risku.

Personāla drošība

Strādāt var tikai labā fiziskā un psihiskā kondīcijā. Jābūt uzmanīgi darbā. **Nedrīkst strādāt nogura stāvoklī, vai pēc medikamentu vai alkohola pieņemšanas.** Pietiek neuzmanības moments, lai ievainot ķermeņu.

Jālieto personālas aizsardzības līdzekļus. Vienmēr jālieto drošības brilles. Personālas aizsardzības līdzekļi, piem. pretputekļu maskas, drošības apavi, ķiveres un prettrokšņa austiņas, samazina ievainojuma risku.

Jābūt uzmanīgi, lai nejauši neieslēgt ierīci. Jākontrolē, vai ieslēdzis būtu „izslēgtā” pozīcijā pirms ierīces pievienošanu pie elektrotīkla. Ierīces turēšana ar pirkstu uz ieslēdzī vai kad ieslēdzis ir „ieslēgtā” pozīcijā var būt par ķermeņa ievainošanas iemeslu.

Pirms elektriskas ierīces ieslēgšanas jānoņem visas atslēgas un citu ierīci, kuri bija lietoti regulācijā. Atslēga, kura ir atstāta uz ierīces rotējošiem elementiem, var nopietni ievainot ķermeņu.

Jāsaglabā līdzsvaru. Visu laiku jāsauglabā pareizu pozīciju. Tas atļaus vieglāk strādāt ar elektrisko ierīci negaidītās situācijās. **Jāapgērbj drošības apģērbu.** Nedrīkst apģērbt brīvo apģērbu un juvelierizstrādājumu. **Matī, apģērbs un darba dūraiņi jābūt turēti tālu no ierīces kustīgām daļām, jo var aizkabināties uz ierīces kustīgiem elementiem.**

Jālieto putekļu izsūkšanas ierīci vai putekļu tvertnes, kad ierīce ir ar tām apgādāta. Jākontrolē, vai tādas ierīces ir pareizi pievienotas. Putekļu izsūkšanas ierīce atļauj samazināt bīstamību veselībai.

Elektriskas ierīces lietošana

Nedrīkst pārslogot elektrisko ierīci. Jālieto ierīci, kura ir pareiza noteiktai darbībai. Pareiza ierīces izvēlēšana atļauj strādāt efektīvāk un drošāk.

Nedrīkst lietot elektrisko ierīci, kad ir bojāts elektrisks slēdzējs. Ierīce, kuru nevar kontrolēt ar elektrisko slēdzēju, ir bīstama un jābūt atdota remontam.

Atslēgt kontaktakšu no ligzdas pirms regulēšanas, aksesuāru mainīšanas un ierīces glabāšanas. Tas var sargāt no ierīces gadījuma ieslēgšanas.

Glabāt ierīci bērniem nepieejamā vietā. Neatļaut strādāt ar ierīci neapmācītiem cilvēkiem. Elektriska ierīce var būt bīstama neapmācīta personāla rokās.

Nodrošināt pareizu ierīces konservāciju. Kontrolēt ierīces neatbilstību un atstarpes. Kontrolēt, vai ierīces elementi nav bojāti. Bojājumu konstatēšanas gadījumā to jāseparē pirms elektriskas ierīces lietošanas. Daudz nejausību var notikt pēc nepareizas ierīces konservācijas.

Griezīgo ierīci jātur tīrībā un auzasinātā stāvoklī. Pareiza griezīgas ierīces konservācija atļauj vieglāk kontrolēt ierīci darba laikā. **Lietot elektrisko ierīci un aksesuāru saskaņā ar šo instrukciju. Lietot paredzēto ierīci, ievērojot darba veidu un apstākļus.** Ierīce lietota citā darbībā, nekā bija paredzēta, var būt par bīstamas situācijas iemeslu.

Remonti

Ierīci var remontēt tikai autorizētos servisos, kuri lieto oriģinālo rezerves daļu. Tas var nodrošināt pareizu lietošanas drošību.

LIETOŠANAS DROŠĪBAS INSTRUKCIJA

Ierīci pieslēgt pie maiņstrāvas elektrotīkla ar parametriem 230V/50Hz, apgādātu ar drošības vadu.

Nedrīkst atstāt ierīci zem atmosfēriskiem nokrišņiem.

Lai izvairītos no ugunsgrēka un apdedzināšanas, vienmēr lietojiet ierīces paliktņi, kas ir komplektā ar ierīci.

Pēc sasildīšanas ierīci turēt tikai ar rokturu. Pieskaršana pie cauruļu adaptera vai citām sasildītām metāla daļām var būt par apdedzināšanas iemeslu.

Darba laikā lietojiet drošības cimdus.

Nepieļaujiet, lai elektrības vads pieskartu pie sasildītiem metāla elementiem. Tas var būt par elektrošoka iemeslu. Vada bojāšanas gadījumā ierīci jāatslēdz no elektrības. Nedrīkst strādāt ar ierīci ar bojātu elektrības vadu. Bojātu vadu jāmaina uz jaunu autorizētā remontā servisā.

Nedrīkst remontēt bojātu ierīces elektrības vadu.

Pēc darba pabeigšanas ierīci atstāt uz paliktņi un atļaut atdzist. Tas ir vienīgais veids atdzesēt ierīci. Nedrīkst atdzesēt ierīci ar ūdens, tas var būt par elektrošoka iemeslu.

Nedrīkst montēt vairāk par vienu adaptera komplektu. Tas atļaus samazināt apdedzināšanas risku. Adapteru var mainīt tikai pēc pilnīgas atdzišanas. Adapteru mainīšanas laikā elektrības vadu atslēgt no elektroapgādes. Pirms darba sākuma pārbaudīt, vai adapteri ir stipri un tieši pieskrūvēti pie sildīšanas galviņu.

Metināšanas operācija nevar būt atkārtota ar vienu pašu savienošanas elementu, jo aktīvas daļas var būt pieejamas.

IERĪCES LIETOŠANA

Pirms darba sākuma kontrolēt, vai apvalka korpusu un pievienošanas vads ar kontaktdakšu, kā arī ārēji pagarinātāji nav bojāti. Ja ir vajadzīgi, notīrīt ierīci un ventilācijas caurumus. Tīrīšanai nelietot metāla instrumentu, kas var bojāt vai iznīcināt savienošanas elementu var sildīšanas galviņas virsmu. Gadījumā, kad bojājumi ir konstatēti, nedrīkst uzsākt darbu!

Uzmanību! Visas darbības savienotas ar cauruļu adapteru mainīšanu, tīrīšanu utt. var veikt pēc ierīces izslēgšanas no elektrības tīkla, tāpēc pirms tām darbībām: **Noņemt ierīces vada kontaktdakšu no elektrības līdzas!**

Cauruļu adapteru montāža (II)

Izvēlēti attiecīgu adaptera komplektu vienam diametram. Pārbaudīt, vai sildīšanas galviņas un adapteru kontakta virsmas nav piesārņotas. Ar skrūvēm tieši un stipri pieskrūvēt adapterus pa sildīšanas galviņas abām pusēm. Adapteru montāžas vietu izvēlēti pēc principa, ka mazāko adapteru jāmontē tuvāk galviņas gala. Adaptera mala nevar stāvēt ārpus sildīšanas galviņas robežas. Drīkst montēt tikai vienu adaptera diametru uzreiz.

Sildīšana

Pēc temperatūras pabeigšanas jānovieto ierīci uz paliktnja (III). Pārbaudīt, vai cauruļu adapteri un sildīšanas galviņa nevar pieskarties pie citiem priekšmetiem. Pieslēgt elektrības vadu pie elektroapgādes tīklu.

Uz displeja būs redzama aktuāla sildītāja temperatūra.

Pēc „REŽĪMS” pogas piespiešanas ierīce pārslēgs uz temperatūras regulēšanas režīmu. Temperatūra var būt uzstādīta ar bultām „UZ AUGŠU” un „UZ APAKŠU”. Attiecīgi paaugstināt vai samazināt parādītu vērtību. Var būt uzstādīta visa grādu vērtība vai katrs cipars atsevišķi, kas atļauj ātrāk uzstādīt attiecīgu vērtību. Pārslēgšana starp cipariem ir iespējama ar bultu „UZ KREISU”. Aktuāli izvēlēts cipars pulsē.

Pēc temperatūras uzstādīšanas atkārtoti piespiest „REŽĪMS” pogu. Tas uzsāks sildīšanas procesu, ko signalizēs mirgojoša kontrolspuldze, aprakstīta kā „OUT”. Aktuālas temperatūras paaugstināšana var būt novērota uz displeja.

Ja „OUT” kontrolspuldze pārtrauks pulsēt, ar vienlaicīgi ieslēgto „ALM” kontrolspuldzi, tas nozīmē, ka noteikta temperatūra tika sasniegta. Ierīce ir gatava darbam.

UZMANĪBU! Uzsildīšanas procesa beigumā sāks spīdēt „ALM” kontrolspuldze, ar vienlaicīgi pulsējošo „OUT” kontrolspuldzi. Tas nozīmē, ka uzsildīšanas process drīz pabeigs.

UZMANĪBU! Darba laikā kontrolspuldze „OUT” var periodiski pulsēt. Tas nozīmē galviņas atkārtotu uzsildīšanu.

UZMANĪBU! Displejs var parādīt mazliet citu temperatūru, neka uzstādīta. Tas ir normāla situācija, savienota ar termisko inerci.

Metināšana

Metinātu elementu notīrīt no visiem netīrumiem, mitruma un putekļiem.

Pēc sildīšanas pabeigšanas uz adapteru novietot cauruļi vai savienošanas elementu (V). Vienu daļu novietot uz adaptera, otro adapterā, lai izveidotu nelielu metināta elementa diametra atšķirību.

Elementu atstāt uz adaptera uz attiecīgu, tabulā rādītu laiku. Pēc tam savienoto elementu noņemt no adapteriem un savienot – ievietojot vienu otrā. Nedrīkst iebāzt elementu dziļāk nekā sasildīta rajona robeža. Savienojumu atstāt līdz atdzišanai, lai novērstu deformēties.

Pēc darba pabeigšanas izslēgt ierīci ar izslēdzēju un atslēgt no elektroapgādes. Atstāt ierīci uz paliktnja, līdz pilnīgas atdzišanas. Demontēt cauruļu adapteru un veikt ierīces, kā arī adapteru konservāciju.

KONSERVĀCIJA UN APSKATĪŠANA

UZMANĪBU! Pirms regulēšanai, tehniskai apskatīšanai un uzturēšanai jānoņem ierīces elektrības vadu no līdzas. Pēc darbības jākontrolē elektroierīces tehnisko stāvokli, apskatīšot un vērtēšot: apvalku un rokturi, elektrības vadu ar kontaktdakšu un iztaisnotāju, kā arī - paplašināšanas vadus, aproču pogas darbību, ventilēšanas spraugas pārgājību, ogles suku spīguļošanu, gultņu un transmisijas darbības skaņu, ierīces darba startu un darbības vienmērīgumu. Garantijas laikā lietotājs nevar demontēt elektroierīci un nevar mainīt nevienu daļu, jo tas veido garantijas zaudējumu. Visi nepareizumi piezīmēti ierīces darbā vai apskatīšanas laikā ir par signālu, lai veidotu remontu servisā. Pēc darba beigšanu apvalku, ventilēšanas spraugas, pārslēdzī, papildu rokturi un ekrāni jātīra, piemēram, ar saspiestu gaisu (ar spiedienu ne vairāk nekā 0,3 MPa), otu vai sauso drānu, bez ķīmiskiem līdzekļiem un tīrīšanas šķidrumiem. Instrumentus un rokturus tīrīt ar sauso tīro drānu.

CHARAKTERISTIKA NÁŘADÍ

Svářečka je určena ke spojování trubek a fitinků zhotovených z termoplastických materiálů procesem svařování. Zařízení umožňuje rychlé a pohodlné zhotovení vodovodní instalace. Správná, spolehlivá a bezpečná práce nářadí je závislá na správném provozování a proto:

Před zahájením práce s nářadím je třeba přečíst celý návod k použití a návod poté uschovat.

Dodavatel nenese odpovědnost za jakékoli škody a úrazy vzniklé v důsledku používání nářadí v rozporu s jeho určením a v důsledku nedodržování bezpečnostních předpisů a směrnic tohoto návodu. Používání nářadí v rozporu s jeho určením má za následek ztrátu práv uživatele z titulu záruky a z titulu neshody se smlouvou o prodeji.

PŘÍSLUŠENSTVÍ

Svářečka je dodávána v kompletním stavu a nevyžaduje žádnou další montáž. Společně se svářečkou jsou dodávány: adaptéry na potrubí, podstavec pod svářečku.

TECHNICKÉ ÚDAJE

Parametr	Rozměrová jednotka	Hodnota
Katalogové číslo		YT-82250
Napětí sítě	[V]	~230
Frekvence sítě	[Hz]	50
Jmenovitý výkon	[W]	850
Povrchová teplota adaptéru na trubky	[°C]	0 - 300
Hmotnost	[kg]	1,3
Rozsah pracovních teplot	[°C]	0 - 40
Třída elektrické izolace		I
Stupeň ochrany		IPX0

Tabulka časů zahřívání v závislosti na průměru trubek

Průměr trubky	Doba zahřívání	Hloubka vyhřívání trubky	Čas chlazení spoje
[mm]	[s]	[mm]	[min]
16	8	12	3
20	10	14	3
25	14	16	3
32	16	20	4
40	24	21	4
50	36	22,5	5
63	48	24	6

V případě práce při teplotě v rozmezí 0 až 5 °C je třeba čas zahřívání prodloužit o 50 %.

VŠEOBECNÉ BEZPEČNOSTNÍ PODMÍNKY

POZOR! Přečíst všechny níže uvedené instrukce. Jejich nedodržování může vést k zasažení elektrickým proudem, požáru nebo úrazu. Pojem „elektrické nářadí“ použitý v instrukcích se vztahuje na všechna nářadí poháněná elektrickým proudem bez ohledu na to, jestli jsou s příívodem nebo bez něho.

DODRŽOVAT NÍŽE UVEDENÉ INSTRUKCE

Pracoviště

Pracoviště je třeba udržovat dobře osvětlené a čisté. Nepořádek a špatné osvětlení mohou být příčinou nehod.

Není dovoleno pracovat s elektrickým nářadím v prostředí se zvýšeným rizikem výbuchu, kde se nacházejí hořlavé kapaliny, plyny nebo výpary. Elektrická nářadí vytvářejí jiskry, které při styku s hořlavými plyny nebo výpary mohou způsobit požár.

Dětem a nepovolaným osobám není dovolen přístup na pracoviště. Snížená pozornost může být příčinou ztráty kontroly nad nářadím.

Elektrická bezpečnost

Zástrčka elektrického příívodu musí lícovat se síťovou zásuvkou. Není dovoleno zástrčku přizpůsobovat. Není dovoleno

používat žádné adaptéry pro přizpůsobení zástrčky do zásuvky. Nepřizpůsobovaná zástrčka licující se zásuvkou snižuje riziko zasažení elektrickým proudem.

Vyhýbat se kontaktu s uzemněnými plochami jako potrubí, ohřivače a ledničky. Uzemnění těla zvyšuje riziko zasažení elektrickým proudem.

Není dovoleno vystavovat elektrické nářadí kontaktu s atmosférickými srážkami nebo vlhkostí. Voda a vlhkost, které se dostanou dovnitř elektrického nářadí, zvyšují riziko zasažení elektrickým proudem.

Nepřetěžovat napájecí kabel. Nepoužívat napájecí kabel k přenášení, připojování nebo odpojování zástrčky ze síťové zásuvky. Zamezit dotyku napájecího kabelu s teplem, oleji, ostrými hranami a pohyblivými předměty. Poškození napájecího kabelu zvyšuje riziko úrazu elektrickým proudem.

V případě práce mimo uzavřeného prostoru nutno používat prodlužovací kabel určený pro použití mimo uzavřeného prostoru. Použití náležitého prodlužovacího kabelu snižuje riziko zasažení elektrickým proudem.

Osobní bezpečnost

Pracuj, jen když jsi v dobré fyzické a psychické kondici. Soustřed' se na to, co děláš. Nepracuj, když jsi unavený nebo pod vlivem léků nebo alkoholu. Chvilie nepozornosti během práce může vést k vážným zraněním těla.

Používej prostředky osobní ochrany. Vždy si nasad' ochranné brýle. Používání prostředků osobní ochrany jako protiprachový respirátor, ochranná obuv, přílba a chrániče sluchu snižují riziko vážných úrazů.

Zabraň náhodnému zapnutí nářadí. Před připojením nářadí k elektrické síti se ubezpeč, že elektrický spínač je v poloze „vypnuto“. Držení nářadí s prstem na spínači nebo připojování elektrického nářadí, když je spínač v poloze „zapnuto“, může vést k vážným úrazům.

Před zapnutím elektrického nářadí odstraň všechny klíče a jiné nástroje, kterých bylo použito na jeho seřizování. Klíč ponechaný v rotujících elementech nářadí může způsobit vážné úrazy těla.

Udržuj rovnováhu. Po celou dobu udržuj náležitě postavení. Umožní to jednodušší ovládnutí elektrického nářadí v případě neočekávaných situací během práce.

Používej ochranný oděv. Nepoužívej příliš volný oděv a bižutérii. Udržuj vlasy, oděv a pracovní rukavice mimo dosahu pohyblivých částí elektrického nářadí. Volný oděv, bižutérie nebo dlouhé vlasy se mohou zachytit do pohyblivých částí nářadí.

Používej odsávače prachu nebo zásobníky na prach, jestliže je nářadí tímto způsobem vybaveno. Postarej se o to, aby byly správně připojeny. Používání odsávače prachu snižuje riziko vážného poškození zdraví.

Používání elektrického nářadí

Elektrické nářadí nepřetěžuj. K dané práci používej jen nářadí k tomu určené. Správný výběr nářadí pro daný druh práce zabezpečí, že práce bude efektivnější a bezpečnější.

Nepoužívej elektrické nářadí, když nefunguje jeho síťový spínač. Nářadí, které nelze ovládat pomocí síťového spínače, je nebezpečné a je třeba ho odevzdat do opravy.

Vytáhni zástrčku z napájecí zásuvky před seřizováním, výměnou příslušenství nebo uložením nářadí. Tím se zabrání náhodnému zapnutí elektrického nářadí.

Nářadí přechovávej v místě, které je nepřístupné dětem. Nedovol, aby nářadí obsluhovaly osoby nevyškolené k jeho obsluze. Elektrické nářadí v rukou nevyškolené obsluhy může být nebezpečné.

Zabezpeč náležitou údržbu nářadí. Kontroluj nářadí z pohledu nepřizpůsobení a vůli pohyblivých částí. Kontroluj, jestli není nějaký element nářadí poškozen. V případě zjištění nějakých závad je potřebné je před použitím elektrického nářadí opravit. Mnoho nehod je způsobených nesprávně udržovaným nářadím.

Řezné nástroje je potřebné udržovat čisté a nabroušené. Správně udržované řezné nástroje jsou během práce snadněji ovladatelné.

Používej elektrické nářadí a příslušenství v souladu s výše uvedenými instrukcemi. Používej nářadí v souladu s jeho určením a ber do úvahy druh a podmínky práce. Použití nářadí k jiné práci, než bylo projektováno, může zvýšit riziko vzniku nebezpečných situací.

Opravy

Nářadí dávej do opravy jen podnikům k tomu oprávněným, které používají výhradně originální náhradní díly. Tím bude zajištěna náležitá bezpečnost práce elektrického nářadí.

PROVOZNÍ BEZPEČNOSTNÍ INSTRUKCE

Svářečku lze připojit pouze k síti se střídavým proudem s parametry 230 V/50 Hz, která je vybavena ochranným vodičem.

Zařízení nesmí být vystaveno působení atmosférických srážek.

Aby nedošlo k požáru a popálení obsluhy, je třeba vždy používat podstavec pod svářečku, který je dodáván jako součást kompletu zařízení.

Po zahrátí je možné svářečku držet pouze za rukojeť. Při kontaktu s adaptéry na trubky nebo jinými kovovými částmi vyhřátého zařízení hrozí nebezpečí popálení.

Během práce používejte ochranné rukavice.

Nesmí se dopustit, aby došlo k jakémukoli kontaktu přívodního kabelu s vyhřátými kovovými částmi zařízení. Hrozí nebezpečí

úrazu elektrickým proudem. V případě poškození kabelu je třeba svářečku odpojit od napájecí sítě. Používání svářečky s poškozeným přívodním kabelem je zakázáno. Poškozený kabel je třeba dát vyměnit od autorizovaného opravárenského závodu.

Poškozené elektrické vodiče nářadí se nesmí opravovat, musí se vyměnit.

Po práci je třeba nářadí odložit na stojan a nechat svářečku vychladnout. Je to jediný dovolený způsob chlazení nářadí. Svářečka se nesmí chladit ponořením do vody, mohlo by dojít k úrazu elektrickým proudem.

Na svářečku není dovoleno montovat více než jednu sadu adaptérů. Sníží se tak riziko popálení. Adaptéry lze vyměnit až po úplném vychladnutí nářadí. Během výměny adaptérů musí být přívodní kabel svářečky odpojen ze zásuvky napájecí sítě. Před zahájením práce je třeba zkontrolovat, zda jsou adaptéry pevně a bezpečně přišroubovány k vyhřívací hlavě.

Při svařování není dovoleno používat opakovaně tentýž spojovací fitink, jelikož by mohlo dojít k situaci, že funkční plochy spojovaných prvků nebudou vzájemně v dostatečné míře lícovat.

POUŽÍVÁNÍ NÁŘADÍ

Před zahájením práce je třeba zkontrolovat, zda není poškozeno těleso pláště, přívodní kabel se zástrčkou a vnější prodlužovací vodiče. V případě potřeby je třeba očistit nářadí od nečistot a zprůchodnit chladicí otvory. K čištění nepoužívejte kovové nástroje, které by mohly poškodit povrch spojovacích prvků nebo vyhřívané hlavy. Pokud budou zjištěna nějaká poškození, je další práce zakázána!

Pozor! Veškeré činnosti související s výměnou adaptérů na trubky, čištěním a pod. provádějte při vypnutém napájecím napětí. Proto před zahájením těchto činností: **Vytáhněte zástrčku přívodního kabelu nářadí ze síťové zásuvky!**

Montáž adaptérů na trubky (II)

Vyberte sadu adaptérů odpovídající jmenovitému průměru. Zkontrolujte, zda kontaktní plochy vyhřívací hlavy a adaptérů nejsou znečištěny. Pomocí šroubu adaptéry řádně připevněte po obou stranách vyhřívací hlavy. Při montáži adaptérů je třeba zvolit jejich optimální polohu vzhledem k vyhřívací hlavě, přičemž je třeba se řídit pravidlem, že menší adaptéry se montují blíže ke konci hlavy. Hrana adaptéru nesmí přečnívat přes obrys vyhřívací hlavy.

Je dovoleno montovat pouze jednu sadu adaptérů najednou.

Vyhřívání

Po dokončení montáže je třeba postavit svářečku na stojan (III). Zkontrolujte, zda se adaptéry na trubky a vyhřívací hlava nedotýkají jiných předmětů. Zástrčku přívodního kabelu připojte do zásuvky elektrické sítě.

Na displeji se zobrazí aktuální teplota vyhřívaného tělesa.

Po stisknutí tlačítka „REŽIM“ dojde ke vstupu do režimu nastavování teploty. Teplotu lze nastavovat pomocí šipek „NAHORU“ a „DOLŮ“ zvyšováním nebo snižováním zobrazené hodnoty. Lze nastavit přímo počet stupňů nebo každou číslici samostatně, což umožňuje nastavovat požadované hodnoty mnohem rychleji. Přepínání mezi číslicemi se provádí pomocí šipky „VLEVO“. Aktuálně zvolená číslice bliká.

Po nastavení teploty je třeba opět stisknout tlačítko „REŽIM“. Tím se spustí proces vyhřívání, což bude signalizováno blikáním kontrolky označené „OUT“. Růst skutečné teploty je možné sledovat na displeji.

Jestliže kontrolka „OUT“ přestane blikat a současně se zapne kontrolka označená „ALM“, znamená to, že nastavená teplota byla dosažena. Svářečka je připravená k provozu.

UPOZORNĚNÍ! Ke konci procesu vyhřívání začne svítit kontrolka „ALM“ při současném blikání kontrolky „OUT“. Znamená to, že se blíží konec procesu vyhřívání.

UPOZORNĚNÍ! Za provozu může občas blikat kontrolka „OUT“. Znamená to, že se opět spustilo vyhřívání hlavy.

UPOZORNĚNÍ! Displej může ukazovat nepřetržitě odlišnou teplotu, než jakou uživatel nastavil. Jedná se o normální jev související s tepelnou setrvačností.

Svařování

Svařované prvky je třeba zbavit veškerých nečistot, vlhkosti a prachu.

Po ukončení vyhřívání nasaďte na adaptér trubku a spojovací fitink (V). Jednu část na adaptér nasuňte, druhou do adaptéru zasuňte tak, aby mezi průměry svařovaných prvků byl jen nepatrný rozdíl.

Spojované prvky ponechte na adaptéru po dobu určenou v tabulce. Následně spojované prvky z adaptéru stáhněte a spojte je vsunutím jednoho do druhého. Prvky nezasouvejte hlouběji, než je hranice zahřáté oblasti. Spoj nechte vychladnout tak, aby nedošlo k jeho deformaci.

Po ukončení práce svářečku pomocí spínače vypněte a odpojte zástrčku kabelu z napájecí sítě. Svářečku nechte na stojanu, dokud úplně nevychladne. Adaptéry na trubky demontujte a proveďte na zařízení a adaptérech údržbu.

ÚDRŽBA A PROHLÍDKY

POZOR! Veškeré činnosti svázané z; výměnou příslušenství, seřizováním apod, je potřeba realizovat při vypnutém napětí napájení nářadí, proto před zahájením těchto činností je potřeba odpojit zástrčku od elektrické sítě. Po ukončení práce je třeba skon-

trolovat technický stav elektronářadí prohlídkou a hodnocením: stojanu a rukojeti, elektrického vodiče včetně zastrčky a ohybání, působení elektrického spínače, průchodnosti ventilačních mezer, jiskření kartáčů, hlasitosti práce ložisek a převodovek, spouštění a rovnoměrnosti práce. Během záruční doby uživatel nesmí demontovat elektronářadí, ani měnit veškeré provozní jednotky nebo součásti, protože může stratit narok na záruku. Veškeré nesprávnosti zjištěné během prohlídky, nebo provozování, jsou signalem pro provedení opravy v záručním servisu. Po ukončení práce, stojan, ventilační mezery, přepínače, dodatečnou rukojeť a ochrany je třeba očistit, například proudem vzduchu (o tlaku maximum 0,3 MPa), štětcem nebo suchým hadříkem bez použití chemických prostředků a čisticích kapalin. Nářadí a rukojeť očistit suchým čistým hadříkem.

CHARAKTERISTIKA NÁRADIA

Zváračka je určená na spájanie rúr a spojovacích prvkov zhotovených z termoplastových materiálov zváraním. Zariadenie umožňuje rýchlu a pohodlnú prácu pri zhotovovaní vodovodných rozvodov. Správna, spoľahlivá a bezpečná práca náradia je závislá na náležitom prevádzkovaní, preto:

Pred zahájením práce s náradím je potrebné prečítať celý návod na použitie a uschovať ho pre neskoršie použitie.

Dodávateľ nenesie zodpovednosť za akékoľvek škody a úrazy, ktoré vznikli v dôsledku používania náradia v rozpore s jeho určením, nedodržovania bezpečnostných predpisov a smerníc tohto návodu. Použitie náradia v rozpore s jeho určením má za následok stratu práv užívateľa z titulu záruky a z titulu nezhody s kúpno-predajnou zmluvou.

PRÍSLUŠENSTVO

Zváračka sa dodáva v kompletnom stave a nevyžaduje žiadnu ďalšiu montáž. Spolu so zváračkou sú dodávané: adaptéry na rúry, podstavec zváračky.

TECHNICKÉ ÚDAJE

Parameter	Rozmerová jednotka	Nominálna hodnota
Katalógové číslo		YT-82250
Sieťové napätie	[V]	~230
Frekvencia siete	[Hz]	50
Menovitý výkon	[W]	850
Povrchová teplota adaptérov na rúry	[°C]	0 - 300
Hmotnosť	[kg]	1,3
Rozsah prevádzkovej teploty	[°C]	0 - 40
Trieda elektrickej izolácie		I
Stupeň ochrany		IPX0

Tabuľka časov nahrievania v závislosti od priemeru rúr

Priemer rúry	Čas nahrievania	Hĺbka vyhrievania rúry	Čas chladnutia spoja
[mm]	[s]	[mm]	[min]
16	8	12	3
20	10	14	3
25	14	16	3
32	16	20	4
40	24	21	4
50	36	22,5	5
63	48	24	6

V prípade práce pri teplotách v rozmedzí 0 až 5 °C je potrebné čas nahrievania predĺžiť o 50 %.

VŠEOBECNÉ BEZPEČNOSTNÉ PODMIENKY

POZOR! Prečítať všetky nižšie uvedené inštrukcie. Ich nedodržovanie môže byť príčinou úrazu elektrickým prúdom, požiaru alebo poškodenia zdravia. Pojem „elektrické náradie“ použitý v inštrukciách sa týka všetkých zariadení poháňaných elektrickým prúdom, a to súčasne buď s prívodom alebo bez prívodu elektrickej energie.

DODRŽIAVAŤ NIŽŠIE UVEDENÉ INŠTRUKCIE

Pracovisko

Pracovisko je potrebné udržiavať dobre osvetlené a v čistote. Neporiadok a slabé osvetlenie môžu byť príčinou nehôd. **S elektrickým náradím nie je dovolené pracovať v prostredí so zvýšeným rizikom výbuchu, s výskytom horľavých kva-palín, plynov alebo pár.** Elektrické zariadenia vytvárajú iskry, ktoré v styku s horľavými plynmi alebo parami môžu spôsobiť požiar.

Nepovolánym osobám a deťom nie je dovolený prístup na pracovisko. Zníženie pozornosti môže mať za následok stratu kontroly nad náradím.

Elektrická bezpečnosť

Zástrčka elektrického prívodu musí pasovať do sieťovej zásuvky. Nie je dovolené zástrčku upravovať. Nie je dovolené používať žiadne adaptéry za účelom prispôsobenia zástrčky do zásuvky. Neupravovaná zástrčka, ktorá pasuje do zásuvky, znižuje riziko zasiahnutia elektrickým prúdom.

Vyhybať sa kontaktu s uzemnenými plochami ako rúry, ohrievače a chladničky. Uzemnenie tela zvyšuje riziko zasiahnutia elektrickým prúdom.

Nie je dovolené vystavovať elektrické náradie kontaktu s atmosférickými zrážkami alebo s vlhkosťou. Voda a vlhkosť, ktoré sa dostanú do vnútra elektrického náradia, zvyšujú riziko zasiahnutia elektrickým prúdom.

Nepreťažovať napájací kábel. Nepoužívať napájací kábel na nosenie, pripojovanie a odpojovanie zástrčky zo sieťovej zásuvky. Zabrániť kontaktu napájacieho kábla s teplom, olejmi, ostrými hranami a pohyblivými predmetmi. Poškodenie napájacieho kábla zvyšuje riziko zasiahnutia elektrickým prúdom.

V prípade práce mimo uzavretých priestorov je potrebné používať predlžovacie káble určené pre prácu mimo uzavretých priestorov. Použitie náležitého predlžovacieho kábla znižuje riziko zasiahnutia elektrickým prúdom.

Osobná bezpečnosť

Pracuj, len ak si v dobrej fyzickej a psychickej kondícii. Sústreď sa na to, čo robíš. Nepracuj, ak si unavený alebo pod vplyvom liekov alebo alkoholu. Iba chvíľa nepozornosti počas práce môže zapríčiniť vážne úrazy.

Používaj prostriedky osobnej ochrany. Vždy si nasaď ochranné okuliare (určené pre daný druh práce). Používanie prostriedkov osobnej ochrany ako prachové respirátory, ochranná obuv, prilby a chrániče sluchu znižujú riziko vážnych úrazov.

Zabráň náhodnému zapnutiu náradia. Pred pripojením náradia k elektrickej sieti sa uistí, že elektrický spínač je v polohe „vypnuté“. Držanie náradia s prstom na spínači alebo pripájanie elektrického náradia, keď je spínač v polohe „zapnuté“, môže zapríčiniť vážne úrazy.

Pred zapnutím elektrického náradia odstráň všetky kľúče a iné nástroje, ktoré sa používali na jeho nastavenie. Kľúč ponechaný na rotujúcich častiach zariadenia môže zapríčiniť vážne úrazy.

Udržuj rovnováhu. Po celý čas udržuj náležitú postavu. To umožní jednoduchšie ovládanie elektrického náradia v prípade neočakávaných situácií počas práce.

Používaj ochranný odev. Neoblekaj si voľný odev, nenos bižutériu. Udržuj vlasy, odev a pracovné rukavice v dostatočnej vzdialenosti od pohyblivých častí elektrického náradia. Voľný odev, bižutéria alebo dlhé vlasy sa môžu zachytiť do pohyblivých častí náradia.

Používaj odsávače prachu alebo zásobníky na prach, pokiaľ je nimi náradie vybavené. Postaraj sa, aby boli správne pripojené. Použitie odsávania prachu znižuje riziko vážneho ohrozenia zdravia.

Prevádzkovanie elektrického náradia

Elektrické náradie nepreťažuj. Pre danú prácu používaj správne náradie. Správny výber náradia pre danú prácu zabezpečí, že práca bude produktívnejšia a bezpečnejšia.

Nepoužívaj elektrické náradie, ak nefunguje jeho sieťový spínač. Náradie, ktoré sa nedá ovládať pomocou sieťového spínača, je nebezpečné a je potrebné odovzdať ho do opravy.

Pred nastavením, výmenou príslušenstva alebo uskladnením náradia odpoj zástrčku z napájacej zásuvky. Zabráni sa tak náhodnému zapnutiu elektrického náradia.

Náradie uskladňuj na mieste neprístupnom pre deti. Nedovol, aby s náradím pracovali osoby nezaškolené pre jeho obsluhu. Elektrické náradie v rukách nezaškolenej obsluhy môže byť nebezpečné.

Zabezpeč náležitú údržbu náradia. Kontroluj náradie po stránke neprispôsobení a vôľe pohyblivých častí. Kontroluj, či niektorá časť náradia nie je poškodená. V prípade zistenia závad je potrebné ich pred použitím elektrického náradia odstrániť. Veľa nehôd býva spôsobených nesprávne udrzovaným náradím.

Rezné nástroje je potrebné udržiavať v čistote a naostrené. Správne udržované rezné nástroje sa počas práce jednoduchšie ovládajú.

Používaj elektrické náradie a príslušenstvo v súlade s vyššie uvedenými inštrukciami. Náradie používaj na účely, na ktoré je určené a vždy zohľadni druh a podmienky práce. Používanie náradia na iné práce, než na ktoré bolo projektované, môže zvýšiť riziko vzniku nebezpečných situácií.

Opravy

Opravy náradia zver len k tomu oprávneným firmám, ktoré používajú výhradne originálne náhradné diely. Tak bude zabezpečená náležitá bezpečnosť práce elektrického náradia.

PREVÁZKOVÉ BEZPEČNOSTNÉ INŠTRUKCIE

Zváračku je možné pripojiť iba ku sieti napájania so striedavým prúdom s parametrami 230 V/50 Hz, ktorá je vybavená ochranným vodičom.

Je zakázané vystavovať náradie účinkom atmosférických zrážok.

Pre zamedzenie vzniku požiaru alebo popálenín je potrebné vždy používať podstavec pod zváračku, ktorý je dodávaný ako súčasť príslušenstva zariadenia.

Po vyhriatí je dovolené držať zväračku iba za rukoväť! Pri kontakte s adaptérmí na rúry alebo s inými kovovými časťami zahriateho zariadenia hrozí nebezpečenstvo popálenia.

Pri práci používajte ochranné rukavice.

Nesmie sa dopustiť, aby došlo ku akémukoľvek kontaktu prírodného kábla so zahriatými kovovými časťami. Hrozí nebezpečenstvo úrazu elektrickým prúdom. V prípade poškodenia kábla je potrebné zväračku odpojiť od siete napájania. Používanie zväračky s poškodeným prírodným káblom je zakázané. Poškodený kábel je potrebné dať vymeniť do autorizovaného opravárenského závodu.

Poškodené elektrické vodiče náradia sa nesmú opravovať, musia sa vymeniť.

Po práci je potrebné odložiť náradie na stojan a nechať ho vychladnúť. Toto je jediný prípustný spôsob chladenia zariadenia. Zväračka sa nesmie chladit' ponorením do vody, mohlo by dôjsť k úrazu elektrickým prúdom.

Na zväračku nie je dovolené montovať viac než jednu sadu adaptérov. Zníži sa tak riziko popálenia. Adaptér je možné vymeniť až po úplnom vychladnutí. Počas výmeny musí byť prívod napájania zväračky odpojený zo zásuvky siete napájania. Pred zahájením práce je potrebné skontrolovať, či sú adaptéry pevne a bezpečne priskrutkované ku výhrevnej hlave.

Pri zváraní nie je dovolené opakovane používať ten istý spojovací prvok, nakoľko by mohlo dôjsť ku situácii, že funkčné plochy spájaných prvkov nebudú v dostatočnom kontakte.

POUŽÍVANIE NÁRADIA

Pred zahájením práce je potrebné skontrolovať, či teleso plášt'a, prírodný kábel so zástrčkou a vonkajšie predĺžovacie vodiče nie sú poškodené. V prípade potreby je potrebné zariadenie očistiť od nečistôt a prečistiť aj chladiace otvory. Na čistenie nepoužívajte kovové nástroje, ktoré by mohli poškodiť alebo zničiť plochy spojovacích prvkov alebo výhrevnej hlavy. V prípade zistenia poškodenia je ďalšia práca zakázaná!

Pozor! Všetky činnosti súvisiace s výmenou adaptérov na rúry, s čistením a pod. je potrebné uskutočniť pri vypnutom napätí napájania náradia. Preto pred zahájením týchto činností: **Vytiahnite zástrčku prírodného kábla náradia zo sieťovej zásuvky!**

Montáž adaptérov na rúry (II)

Vyberte sadu adaptérov zodpovedajúcich menovitému priemeru. Skontrolujte, či styčné plochy výhrevnej hlavy a adaptérov nie sú znečistené. Pomocou skrutky adaptéry riadne priskrutkujte po oboch stranách výhrevnej hlavy. Pri montáži adaptérov je potrebné zvoliť ich optimálnu polohu voči hlave, pričom je treba sa riadiť pravidlom, že menšie adaptéry sa montujú bližšie ku koncu hlavy. Hrana adaptéra nesmie prečnievať cez okraj výhrevnej hlavy.

Je dovolené montovať iba jeden priemer adaptérov naraz.

Nahrievanie

Po dokončení montáže postavte zväračku na stojan (III). Skontrolujte, či sa adaptéry na rúry a vyhrievacia hlava nedotýkajú iných predmetov. Pripojte zástrčku prírodného kábla do sieťovej zásuvky.

Na displeji sa zobrazí aktuálna teplota výhrevného telesa.

Po stlačení tlačidla „REŽIM“ dôjde ku vstupu do režimu nastavovania teploty. Teplotu je možné nastavovať pomocou šípok „NAHOR“ a „NADOL“, zvyšujúc alebo znižujúc zobrazenú hodnotu teploty. Je možné nastaviť priamo počet stupňov alebo každú číslicu osobitne, vďaka čomu je možné nastavovať požadované hodnoty rýchlejšie. Prepínanie medzi číslicami sa uskutočňuje pomocou šípky „VLAVO“. Aktuálne zvolená číslica bliká.

Po nastavení teploty je potrebné opäť stlačiť tlačidlo „REŽIM“. Tým sa spustí proces nahrievania, čo bude signalizované blikaním kontrolky označenej „OUT“. Nárast skutočnej teploty je možné sledovať na displeji.

Ak kontrolka „OUT“ prestane blikať a súčasne sa zapne kontrolka označená „ALM“, znamená to, že nastavená teplota bola dosiahnutá. Zväračka je pripravená na prevádzkovanie.

UPOZORNENIE! Ku koncu procesu nahrievania začne svietiť kontrolka „ALM“ pri súčasnom blikaní kontrolky „OUT“. Znamená to, že sa blíži koniec procesu nahrievania.

UPOZORNENIE! Počas prevádzky môže občas blikať kontrolka „OUT“. Znamená to, že sa opäť spustilo nahrievanie hlavy.

UPOZORNENIE! Displej môže ukazovať nepatrné odlišnú teplotu, než akú používateľ nastavil. Jedná sa o normálny jav súvisiaci s tepelnou zotrvačnosťou.

Zváranie

Zvárané prvky je potrebné zbaviť všetkých nečistôt, vlhkosti a prachu.

Po ukončení vyhrievania nasaďte na adaptér rúru a spojovací prvok (V). Jednu časť na adaptér nasadte, druhú do adaptéra vložte tak, aby medzi priermi zváraných prvkov bol len nepatrný rozdiel.

Prvky nechajte na adaptéri po dobu stanovenú v tabuľke. Následne spájané prvky z adaptéra siahnite a spojte ich vsunutím do seba. Prvky nezasúvajte do seba hlbšie, než je hranica nahriatej oblasti. Spoj nechajte vychladnúť tak, aby nedošlo k jeho deformácii.

Po ukončení práce vypnite zväračku pomocou vypínača a odpojte zástrčku prírodného kábla zo siete napájania. Zväračku nechajte na podstavci, kým úplne nevychladne. Demontujte adaptéry na rúry a vykonajte na zariadení a adaptéroch údržbu.

ÚDRŽBA I PREHLIADKY

POZOR! Všetké činnosti svazané z: výmenou príslušenstva, reguláciu apod., je potreba realizovať pri vypnutým napätí napájania náradí, preto pred zahajením týchto činností je potreba odpojiť zástrčku od elektrické sietí. Po ukončení práce je treba skontrolovať technický stav elektonáradí prehliádkou i hodnotením: stojanu i rukojeti, elektrického vodiče vrátane zastrčky a ohybání, pôsobení elektrického spínača, průchodnosti ventilačných štrbin, iskrenie kartáčov, hlasitosti ložísek a převodovek, uvádzania do pohybu a rovnomernosti práce. Počas záručného obdobia používateľ nesmi demontovať elektonáradí, ani meniť provozné jednotky alebo súčasti, pretože môže stratiť narok na záruku. Všetké nespravnosti zjištené počas prehliadky, alebo provozovania, su signalem pre provedení opravy v záručném servisu. Po ukončení práce, stojan, ventilačné šterbiny, prepínače, dodatečnou rukoväť a ochrany je treba očistiť, napríklad průdem vzduchu (o tlaku maximum 0,3 MPa), štetcem alebo suchou handrou bez použití chemických prostredkov a čistících tekutin. Náradí a rukoväť očistiť suchou čistou handrou.

A BERENDEZÉS JELLEMZŐI

A hegesztő berendezés termoplasztikus anyagokból készült csövek és kötőelemek hegesztéssel történő összekötésére szolgál. A berendezés lehetővé teszi vízvezeték gyors és kényelmes kivitelezését. A készülék helyes, hibátlan és biztonságos üzemeltetése a helyes használatától függ, ezért:

A berendezés használatbevétele előtt el kell olvasni a teljes útmutatót, és be kell tartani az abban leírtakat.

A gyártó nem vállal felelősséget a berendezés nem rendeltetésszerű használatáért, illetve a biztonsági előírások és a jelen útmutató ajánlásainak be nem tartása miatt keletkező bármilyen kárért és sérülésért. A berendezés nem rendeltetésszerű üzemeltetésével a felhasználó egyben elveszti a garanciából és a nem szerződéseszerű teljesítésből keletkező jogait is.

TARTOZÉKOK

A hegesztő készüléket komplett állapotban szállítjuk, nincs szükség összeszerelésre. A hegesztőkészülékkel szállított tartozékok: csőadapterek, hegesztőkészülék-alátét.

MŰSZAKI ADATOK

Paraméter	Mértékegység	Érték
Katalógusszám		YT-82250
Hálózati feszültség	[V]	~230
Hálózati frekvencia	[Hz]	50
Névleges teljesítmény	[W]	850
A csőadapterek felületének hőmérséklete	[°C]	0 - 300
Tömeg	[kg]	1,3
Üzemi hőmérséklet	[°C]	0 - 40
Elektromos szigetelési osztály		I
Védelmi fokozat		IPX0

Felfűtési táblázat a csőátmérő függvényében

Csőátmérő	Felfűtési idő	A cső felfűtésének mélysége	A kötés hűlési ideje
[mm]	[s]	[mm]	[min]
16	8	12	3
20	10	14	3
25	14	16	3
32	16	20	4
40	24	21	4
50	36	22,5	5
63	48	24	6

0 és 5°C közötti hőmérsékleten történő munkavégzés esetén a felfűtési időt 50%-kal meg kell növelni.

ÁLTALÁNOS BIZTONSÁGI ELŐÍRÁSOK

FIGYELEM! Olvassa el az összes alábbi előírást. Az alábbiak be nem tartása áramütéshez, tűzveszélyhez illetve testi sérüléshez vezethet. A használati utasításokban használt „elektromos feszültség” fogalom minden árammal hajtott vezeték, illetve vezeték nélküli berendezésekre vonatkozik.

MINDIG TARTSA BE AZ ALÁBBI UTASÍTÁSOKAT

Munkahely

A munkahely legyen mindig jól kivilágított és tiszta. A rendetlenség és a nem megfelelő világítás balesetek kiváltó okai lehetnek

Az elektromos készülékekkel soha ne dolgozzon gyúlékony folyadék, illetve gáz közelében, robbanásveszélyes környezetben. Az elektromos berendezések szikrákat szórhatnak, melyek gyúlékony gázokkal együtt tűzveszt okozhatnak.

Soha ne engedjen gyerekeket, illetve más hozzá nem értőket a munkahelyhez. Az összpontosítás elvesztésével elveszítheti a munkaeszköz feletti uralmát is.

Elektromos biztonság

Az elektromos tápvezeték csatlakozójának illeszkednie kell az elektromos aljzatba. Soha ne alakítsa át a csatlakozót. Soha ne használjon semmilyen adaptert a csatlakozónak az aljzatba való beillesztése érdekében. Nem módosított, az aljzatba illő csatlakozó csökkenti az áramütés kockázatát.

Mindig kerülje el a földelt felületekkel pl. csövek, fűtőtestek, hűtőszekrények stb. való érintkezést. A test földelése növeli az áramütés kockázatát.

Soha ne tegye ki az elektromos berendezést csapadék, illetve nedvesség hatásának. Az elektromos berendezésbe belekerülő víz és nedvesség növelik az áramütés kockázatát.

Soha ne terhelje túl az elektromos tápvezetékét. Soha ne használja az elektromos tápvezetékét berendezés hordozására, a csatlakozónak az elektromos aljzatból be/kihúzására. Kerülje el az elektromos vezetéknek meleggél, olajjal, éles peremekkel illetve mozgó elemekkel való érintkezését. Az elektromos tápvezeték sérülései növelik az áramütés kockázatát. A zárt helyiségen kívül zajló munka esetében kizárólagosan kültéri hosszabbítót használjon. A megfelelő hosszabbító használatával csökken az áramütés kockázata.

Személyvédelem

Csak jó lelki és fizikai állapotban álljon munkába. Mindig figyeljen arra, mit csinál. Soha ne dolgozzon, amikor túl fáradt, illetve gyógyszer vagy alkohol hatása alatt áll. Pillanatnyi figyelmetlenség komoly sérülésekhez vezethet.

Mindig alkalmazza a személyi védelem eszközeit. Mindig vegye fel a védőszemüveget. A személyvédelem eszközeinek: védőmaszkok, védőlábbeli, sisakok, illetve fülvédők használata jelentősen csökkenti a testi sérülések kockázatát.

Kerülje el a berendezés véletlen bekapcsolását. A berendezés az elektromos hálózatába való csatlakozása előtt mindig bizonyosodjon meg arról, hogy a kapcsológomb a „kikapcsolt” pozícióban van. Elektromos hálózatba való csatlakozásor benyomott kapcsolási gomb illetve „bekapcsolt” pozícióba tartott kapcsológomb komoly testi sérülésekhez vezethet.

A pneumatikus rendszer bekapcsolása előtt tüntesse el az összes, a beállításához használt csavarhúzó és egyéb tárgyat. A mozgó elemeken felejtett kulcs komoly testi sérülésekhez vezethet.

Ügyeljen az egyensúlyra. Egész idő alatt tartsa fenn a megfelelő testhelyzetet. Munka közben kialakuló váratlan helyzetekben ez megkönnyíti a elektromos berendezés irányítását.

Használjon védőruhát. Ne hordjon laza ruházatot, illetve ékszert. Haját, ruházatát illetve munkakesztyűjét tartsa távol az elektromos berendezésétől. Laza ruházat, ékszer illetve hosszú haj beleakadhat a berendezés mozgó alkatrészeibe.

Amennyiben lehetséges használjon porelzsívókat, illetve portárolókat. Ügyeljen a megfelelő, szabályos felszerelésére. Porelzsívó használata csökkenti a komoly testsérülések előfordulási kockázatát.

Elektromos berendezés használata

Soha ne terhelje túl az elektromos berendezést. Mindig az adott munkához megfelelő eszközt használjon. A megfelelő munkaeszköz kiválasztása eredményesebb és biztonságosabb munkavégzéshez vezet.

Soha ne használja az elektromos berendezést, amennyibe nem működik a kapcsológombja. A berendezés, melyet nem tud szabályozni kapcsológombbal veszélyes, illetve javítandó.

A tartozékok cserélése és beállítása előtt illetve a berendezés eltávolása előtt húzza ki a csatlakozót az elektromos aljzattól. Ez lehetővé teszi az elektromos berendezés véletlenszerű bekapcsolásának elkerülését.

Az eszközt mindig a gyerekek elől elzárt helyen tárolja. Soha ne hagyja, hogy a berendezést a használatában nem kiképzett emberek használják. A nem kiképzett személyzet kezében az elektromos eszköz veszélyes lehet.

Biztosítsa a berendezés megfelelő karbantartását. Ellenőrizze a nem tökéletesen illeszkedő, illetve túl laza mozgó részeket. Ellenőrizze, hogy a berendezés valamelyik alkatrésze nem sérült-e. Meghibásodás észlelése esetében még az elektromos berendezés használata megkezdése előtt javítsa ezt ki. A berendezés nem megfelelő karbantartása nagyon sok balesetnek okozója.

A vágó elemeket mindig tartsa élesen és tisztán. A megfelelően karbantartott vágóeszközöket munka közben könnyebben lehet irányítani.

Az elektromos berendezéseket és tartozékait csak a jelen használati utasításban foglaltak szerint használja. A berendezések mindig rendeltetés szerűen, munka körülményeit és fajtáját figyelembe véve használja. A berendezések nem rendeltetés szerű használata növelheti a veszélyes helyzetek kialakulásának kockázatát.

Javítások

Az eszköz javításait kizárólagosan az erre jogosult, eredeti alkatrészeket használó szervizekben végeztesse. Ez garantálja az elektromos berendezés biztonságos munkáját.

HASZNÁLAT KÖZBEN BETARTANDÓ MUNKAVÉDELMI SZABÁLYOK

A hegesztőkészüléket csak 230V/50Hz paraméterű, váltakozó áramú, védőföldeléssel ellátott hálózatra szabad rákötni.

A berendezés nem szabad csapadéknak hatásának kitenni.

Tűz és égési sérülések megelőzése érdekében mindig használni kell a készülékkel együtt szállított, a hegesztőkészülék-alátétet. A felmelegedése után a hegesztőkészüléket csak a fogójánál fogva szabad tartani. A csőadaptereknek vagy a berendezés más, felforrósodott, fém alkatrészeinek érintése égési sérülésekhez vezethet.

Munka közben használjon védőkesztyűt.

Nem szabad megengedni, hogy a hálózati kábel bármilyen módon érintkezzen a felforrósodott, fém alkatrészekkel. Ez elektromos áramütés veszélyét hordozza magában. A kábel sérülése esetén a hegesztőkészüléket le kell választani az elektromos hálózatról. Tilos a hegesztőkészüléket sérült hálózati kábellel működtetni. A sérült kábelt erre jogosított javítóüzemben ki kell cseréltetni.

Nem szabad az elektromos készülékek sérült hálózati kábeleit javítani.

A munka befejezése után a berendezést az alátétre kell fektetni, és meg kell várni, amíg a hegesztőkészülék kihűl. Ez az egyetlen megengedett módja a készülék hűtésének. Nem szabad a hegesztőkészüléket vízbe merítve hűteni, ez áramütéshez vezethet.

Egyszerre csak egy adapter készletet szabad felszerelni. Ez csökkenti az égési sérülések veszélyét. Az adaptereket csak a teljes kihűlésük után szabad kicserélni. Az adapterek kihűlése közben a hálózati kábelt ki kell húzni a hálózati dugaszolóaljzatból. A munka megkezdése előtt meg kell győződni arról, hogy az adaptereket erősen és biztosan hozzacsavarozták a fűtőfejhez.

A hegesztés műveletét nem szabad ugyanannak a kötőelemnek a használatával ismételni, mivel ez ahhoz vezethet, hogy a működő elemek hozzáférhetővé válnak.

A KÉSZÜLÉK HASZNÁLATA

A munka megkezdése előtt meg kell győződni arról, hogy a gép burkolata és a hálózati kábel a dugasszal, valamint a külső hosszabbító kábelek nem sérültek. Szükség esetén meg kell tisztítani a gépet a szennyeződésektől, és átjárhatóvá kell tenni a szellőző nyílásokat. A tisztításhoz ne használjon olyan fém szerszámokat, amelyek sérüléseket okoznak a kötőelemeken vagy a fűtőfejen. Amennyiben sérülés állapítható meg, tilos a további munkavégzés!

Figyelem! A csőadapterek cseréjével, tisztításával stb. kapcsolatos minden műveletet csak a készülék feszültségmentesítése után szabad elvégezni, ezért ezeknek a műveleteknek a megkezdése előtt: **húzza ki a készülék hálózati kábelének dugaszát a hálózati dugaszolóaljzattól!**

A csőadapterek felszerelése (II)

Ki kell választani egy, az átmérőnek megfelelő adapter készletet. Meg kell győződni róla, hogy a fűtőfej és az adapterek érintkező felülete nem szennyeződött. Csavarok segítségével az adaptereket erősen és biztosan fel kell csavarozni a fűtőfej két oldalára. Arra vonatkozóan, hogy az adaptereket hova kell rögzíteni a fejre, az irányadó alapelv az, hogy a kisebb adaptereket a fej végéhez közelebb kell felszerelni. Az adapter pereme nem nyúlhat túl a fűtőfej szélén.

Egyszerre csak egy adapter szabad felszerelni.

Felfűtés

Ha végzett az összeszereléssel, a hegesztőkészüléket az alátétre kell állítani (III). Győződjön meg róla, hogy a csőadapterek és a fűtőfej nem érnek hozzá semmizhez. A termosztát forgatógombjával állítsa be a megfelelő hőmérsékletet (IV). A hőmérséklet megválasztásnál a hegesztendő anyagok specifikációjában megadott információkra kell támaszkodni. Dugja be a hálózati kábel dugaszát a hálózati dugaszolóaljzatba.

Kigyullad a termosztát lámpája, ami azt jelenti, hogy megkezdődött a felfűtés. A lámpa kialszik, amikor a felfűtés befejeződik. Ekkor a hegesztőkészülék üzemkész.

Felfűtés

A befejezett szerelés után a hegesztőt a talpán kell hagyni (III). Győződjön meg róla, hogy a cső adapterek, valamint a hegesztő fej nem ér más tárgyakhoz. Csatlakoztassa a hálózati kábel dugaszát az elektromos hálózat dugaszolóaljzatába.

A kijelzőn az aktuális fűtőbetét aktuális hőmérséklete látható.

A „ÜZEMMÓD” [TRYB] gomb megnyomására átlép a hőmérséklet beállításának üzemmódjába. A hőmérsékletet a „FEL” és „LE” nyílakkal lehet állítani. Megfelelően növeljük vagy csökkentjük a kijelzett értéket. Be lehet állítani a hőmérsékleti fokot egyben, vagy minden számjegyet külön-külön, ami a kívánt érték gyorsabb beállítását teszi lehetővé. A számok között a „BALRA” nyíllal lehet átkapcsolni. Az éppen kiválasztott szám villog.

A hőmérséklet beállítása után újra meg kell nyomni az „ÜZEMMÓD” nyomógombot. Erre elkezdődik a felfűtés folyamata, amit az „OUT” feliratú ellenőrző lámpa villogása jelez. Az aktuális hőmérséklet emelkedését a kijelzőn lehet figyelni.

Ha az „OUT” ellenőrző lámpa megszűnik villogni, és bekapcsol az „ALM” feliratú ellenőrző lámpa, az azt jelenti, hogy elérte a beállított hőfokot. A hegesztő üzemkész.

FIGYELEM! A felfűtési folyamat vége előtt kigyullad az „ALM” ellenőrző lámpa, és ugyanakkor villog az „OUT” ellenőrző lámpa is. Ez azt jelzi, hogy közeledik a felfűtési folyamat vége.

FIGYELEM! Üzemelés közben időnként villoghat az „OUT” ellenőrző lámpa. Ez azt jelzi, hogy ismételten fűti a fejet.

FIGYELEM! A kijelzőn látható hőmérséklet némileg eltérhet a felhasználó által beállított hőmérséklettől. Ez normális jelenség, a hőterheltséggel van összefüggésben.

KARBANTARTÁS ÉS KONZERVÁLÁS

FIGYELEM! A beállítás, műszaki kezelés vagy karbantartás előtt a berendezés dugvilláját ki kell húzni az elektromos hálózatról.

H

dugaljából. A munka befejezése után külső szemrevételezéssel ellenőrizni kell az elektromos berendezés műszaki állapotát, és meg kell ítélni: a testet és a fogantyút, a hálózati vezetéket a dugvillával és a megtörésgátlóval, az elektromos kapcsoló működését, a szellőző járatok átjárhatóságát, a szénkefék szikrázását, a csapágyak és áttételek hangosságát, gép beindulását és egyenletes működését. A garanciális időszakban a felhasználó nem szerelhet az elektromos berendezéshez, és nem is cserélhet ki semmiféle részegységet vagy tartozékot, mivel ez a garanciális jog elvesztésével jár. A szemrevételezésnél vagy a működés közben tapasztalt bármiféle rendellenesség jelzés arra, hogy a gépet szervizben meg kell javítani. A munka befejezése után a testet, a szellőző réseket, a kapcsolókat, a kiegészítő fogantyút és a védőburkolatot meg kell tisztítani légsugárral (max. 0,3 MPa nyomásúval), ecsettel vagy száraz ronggyal, vegyi anyagok és tisztítószerek használata nélkül. A berendezést és a fogantyúkat száraz ronggyal kell megtisztítani.

CARACTERISTICA SCULEI

Masina de sudat este destinată pentru îmbinarea țevilor și a altor elemente îmbinabile fabricate din materiale termoplastice. Utilajul înlesnește executarea foarte comodă a instalațiilor de apă. Funcționarea corectă, sigură și fiabilitatea sculei depinde de exploatarea ei în modul caracteristic, deci:

Înainte de a utiliza utilajul trebuie citite instrucțiunile de deservire și păstrate pentru viitor.

În cazul că nu vor fi respectate înscirile referitoare la regimul de protejare și ale celor din prezenta instrucțiune furnizorul nu-și asumă răspunderea. Utilizarea utilajului în dezacord cu destinația cât și nerespectarea contractului de vânzare cumpărare, duce la pierderea garanției uzufructuarului.

INZESTRAREA

Mașina de sudat este furnizată în set complet deci nu necesită nici un montaj. Odată cu utilijul sunt furnizate: adaptoare pentru țevi, suport pentru mașină.

DATE TEHNICE

Parametrul	Unitatea de măsură	Valoarea
Numărul din catalog		YT-82250
Tensiunea rețelei	[V]	~230
Frecvența rețelei	[Hz]	50
Consum nominal de putere	[W]	850
Temperatura suprafeței adaptoarelor pt țevi	[°C]	0 - 300
Greutate	[kg]	1,3
Gama temperaturii de lucru	[°C]	0 - 40
Clasa izolații electrice		I
Gradul de protejare		IPX0

Tabelul încălzirii care depinde de diametrul țevii

Diametrul țevii	Timp de încălzire	Adâncimea încălzirii	Timp pentru răcire
[mm]	[s]	[mm]	[min]
16	8	12	3
20	10	14	3
25	14	16	3
32	16	20	4
40	24	21	4
50	36	22,5	5
63	48	24	6

Lucrând la temperatură exterioră între 0 și 5°C, timpul de încălzire se prelungeste cu 50%

CONDITII GENERALE DE SECURITATE

ATENȚIE! Trebuie citite toate instrucțiunile de mai jos. Nerespectarea lor poate duce la electrocutae, la incendii sau la leziuni. Noțiunea "sculă electrică" folosită în instrucțiuni se referă la toate sculele acționate cu curent electric, atât cele alimentate cu energie prin cablu cât și cele fără cablu.

TREBUIE RESPECTATE INSTRUCȚIUNILE DE MAI JOS

Locul de lucru

Locul de lucru trebuie întreținut curat și să fie bine iluminat. Dezordinea cât și iluminarea insuficientă pot fi pricina accidentelor. **Nu se recomandă utilizarea sculelor electrice în mediu în care este mărit riscul exploziei, sau în mediu care conține fluide inflamabile, gaze sau vapori.** Sculele electrice generează scântei care, în contact cu gaze sau vapori inflamabili pot pricinui incendii.

Evitați apropierea la locul de muncă a copiilor sau a altor persoane străine. În afară acest avertisment fiți foarte atenți, deoarece pierderea concentrației poate pricinui pierderea controlului asupra sculei.

Securitatea electrică

Sztecărul conductorului electric trebuie să corespundă cu priza electrică. Este interzisă modificarea ștecărului. Este interzisă modificarea ștecărului cu scopul de a fi adaptabil la priza electrică. Sztecărul ne modificat micșorează riscul electrocutării.

Evitați posibilitatea contactului cu obiecte cu împământare ca țevi, radiatoare și instalații frigorifere. Corpul omenesc împământat mărește riscul electrocutării.

Se recomandă evitarea expunerii sculei electrice în contact cu percipitații atmosferice sau cu umezeala. Apa și umezeala, care intră în interiorul sculei electrice mărește riscul electrocutării.

Nu supraîncărcați conducta de alimentare electrică. Nu purtați scula ținând-o de conducta de alimentare electrică, nu trageți de conductă vrând să scoateți ștecărul din priza de alimentare electrică. Evitați contactul conductei cu căldură, cu uleiuri, sau cu obiecte ascuțite și elemente în mișcare. Defectarea conductei de alimentare mărește riscul electrocutării.

În cazul efectuării lucrului în afara încăperilor trebuie să întrebuințați conductori prelungitori destinați pentru întrebuințarea lor afară. Întrebuințarea conductorilor corespunzători micșorează riscul electrocutării.

Securitatea personală

Apucă-te de lucru numai în bună condiție fizică și psihică. Fii precaut la ceace faci. Nu lucra atunci când ești obosit sau sub influența medicamentelor sau a alcoolului. Cea mai mică neatenție, în timpul lucrului, poate provoca leziuni serioase a corpului.

Întrebuințează mijloace de protejare personală. Totdeauna puneți ochelari de protecție. Întrebuințarea mijloacelor de protejare personală, adică măști respiratorii de protecție, încălțăminte de protecție, căști și antifoane pe urechi micșorează riscul leziunilor serioase ale corpului tău.

Evită întâmplătoarea punere în funcțiune a sculei. Înainte de a alimenta scula cu energie electrică verifică totdeauna dacă întrerupătorul este pe poziția „deconectat”. Ținând degetul pe întrerupătorul sculei sau punerea în funcțiune a sculei electrice atunci când întrerupătorul este pe poziția „conectat” poate duce la leziuni serioase ale corpului tău.

Înainte de a pune în funcțiune scula electrică dă la o parte toate cheile și alte scule care au fost întrebuințate la reglarea ei. Cheia lăsată pe elementele rotitoare ale sculei poate duce la leziuni serioase ale corpului tău.

Păstrează-ți echilibrul. Tot timpul păstrează statura corespunzătoare. Această poziție îți va permite să stăpânești scula electrică în cazuri de situații de lucru neașteptate.

Imbracă-te în haine de protejare. Nu te îmbracă în haine largi și cu bijuterii. Părul, îmbrăcămintea și mănușile să nu le apropii de piesele în mișcare ale sculei electrice. Îmbrăcămintea largă, bijuteria sau părul lung se pot agăța de piesele în mișcare ale sculei.

Întrebuințează extractor de praf sau recipient pentru praf, dacă scula este înzestrată cu recipient. Imbină le corect. Utilizarea extractorului de praf micșorează riscul leziunilor serioase ale corpului tău.

Utilizarea sculei electrice

Nu supra încarca scula electrică. Utilizează scula corespunzătoare lucrului care trebuie să-l faci. Alegerea sculei corespunzătoare lucrului respectiv, asigură eficiență și siguranță în timpul lucrului.

Nu întrebuința scula electrică, dacă întrerupătorul ei nu funcționează corect. Scula, pe care nu o poți verifica utilizând întrerupătorul alimentării electrice este foarte periculoasă deci trebuie dată la reparat.

Înainte de reglarea sculei, schimbarea accesoriilor sau la terminarea lucrului, deconectează conducta de alimentare. Scula electrică deconectată dela alimentare evită o neașteptată, întâmplătoare punere în funcțiune.

Păstrează scula la loc neaccesibil copiilor. Nu permite nimănui să lucreze cu scula electrică dacă nu este școlarizat în ceace privește deservirea ei. Scula electrică poate fi foarte periculoasă în mâna cuiva ne școlarizat.

Scula trebuie să fie întreținută corespunzător. Verifică dacă scula este bine pășuită, nu are jocuri la piesele în mișcare. Verifică desemeni, dacă vreun element la scula electrică nu este defectat. În caz că vei constata vreun deranjament, el trebuie eliminat înainte de a utiliza scula. Multe accidente au avut loc din cauza întreținerii ne corespunzătoare.

Sculele tăietoare trebuie întreținute curate și scuțite. Întreținerea corespunzătoare a sculei tăietoare poate fi cu ușurință controlată în timpul lucrului.

Utilizează scula electrică și accesoriile conform instrucțiunilor de mai sus. Utilizează sculele în conformitate cu destinația lor, având în vedere felul lucrului și condițiile de lucru. Întrebuințarea sculelor la alt fel de lucrări decât la cele pentru care au fost proiectate, mărește riscul nașterii situațiilor periculoase.

Reparațiile

Repararea sculei trebuie executată numai de către ateliere autorizate, care au numai piese de schimb originale. În acest fel, este asigurată securitatea utilizării sculei electrice.

INSTRUCIUNI DE SECURITATE ÎN TIMPUL UTILIZĂRII

Mașina de sudat poate fi conectată numai la rețeaua care are următorii parametri 230V/50Hz și este înzestrată cu conductă de protejare.

Nu expuneți utilajul la întemperii atmosferice.

Pentru a evita incendiu sau frigerea operatorului, totdeauna trebuie întrebuintat , suportul pentru mașină furnizat în setul utilajului. După încălzire, mașina de sudat poate fi ținută doar de mâner. Atângând adaptorul pentru țevi sau alte elemente metalice fierbinți, poți să te frigi.

Lucrând cu mașina de sudat puneți mânuși de protecție.

Evită contactul cablului de alimentare cu piesele de metal fierbinți ale utilajului. Este pericol de electrocutare. În cazul defectării cablului de alimentare, utilajul trebuie deconectat dela rețeaua de alimentare. Este interzisă utilizarea utilajului în cazul în care cablul de alimentare este defectat. Cablul defectat trebuie înlocuit de către un atelier de reparații autorizat,

Nu este permis de a repara cablurile electrice defectate ale utilajului.

După terminarea lucrului scula trebuie pusă pe suport și lăsată să se răcească. Acesta este sigurul mod de răcire a utilajului. Nu este permisă răcirea utilajului cu apă, este pericol de electrocutare.

Nu monta odată, mai mult decât un set de adaptoare. În acest mod se micșorează riscul frigerii. Adaptorul poate fi schimbat doar după ce se răcește. Schimbând adaptorul, deconectează utilajul de la alimentarea cu tensiune scoțând ștecărul din priză. Înainte de a utiliza utilajul trebuie să verifici dacă adaptorul este bine și sigur fixat la capul încălzitor.

Operația de sudare nu poate fi repetată la același element de îmbinare, deoarece se poate întâmpla că rezultatul nu va fi satisfăcător.

UTILIZAREA SCULEI

Înainte de a începe lucrul, trebuie verificată carcasa utilajului, cablul de alimentare cât și ștecărul, dacă nu sunt defectate. În cazuri necesare, scula trebuie curățată de impurități iar orificiile de ventilare curățate. Curățind utilajul nu întrebuinta scule de metal care ar putea defecta sau chiar distruge suprafețele elementelor de îmbinare sau a capului încălzitor. Constatând defecte , nu este permisă continuarea lucrului!

Notă! Fiecare activitate legată de schimbarea adaptoarelor pentru țevi, curățare etc. trebuie efectuate la sculă cu alimentarea cu tensiune deconectată, de aceea înainte de începe aceste activități trebuie : **Scos ștecărul din priză de alimentare cu tensiune!**

Montarea adaptoarelor la țevi (II)

Trebuie ales adaptorul corespunzător dimensiunii țevii respective. Verifică dacă sunt curate suprafețele de îmbinare ale capului încălzitor și al adaptorului. Adaptorul trebuie strâns bine și sigur cu șuruburi pe ambele părți la capul încălzitor. Adaptoarele mai mici se montează mai aproape de capătul capului. Marginea adaptorului nu poate depăși suprafața capului încălzitor. Se permite montarea numai a unei dimensiuni de adaptor.

Încălzire

După ce ați terminat de montat trebuie să așezați aparatul de sudat pe suport (III). Asigurați-vă că adaptoarele pentru țevi și capul de lipit nu ating alte obiecte. Cuplați ștecherul cablului de alimentare la priză de rețea.

Pe afișaj veți putea vedea temperatura actuală a încălzitorului.

După ce apăsați butonul „MOD” intrați la modul de setare a temperaturii. Temperatura poate fi setată cu săgețile „SUS” și „JOS”. Folosiți butoanele pentru a mări sau diminua corespunzător valoarea afișată. Puteți seta valoarea totală sau fiecare cifră în parte, ceea ce vă permite să setați mai repede valoarea dorită. Trecerea între cifre se face cu săgeata „STĂNGA”. Cifra actual selectată pulsează.

După ce ați setat temperatura trebuie să apăsați din nou butonul „MOD”. Astfel începe încălzirea, fapt semnalizat prin pulsarea becului de control marcat cu „OUT”. Creșterea temperaturii actuale poate fi observată pe afișaj.

În cazul în care becul de control „OUT” încetează să pulseze atunci când becul de control este pornit „ALM” înseamnă că s-a atins valoarea setată a temperaturii. Aparatul de sudat poate fi utilizat.

ATENȚIE! La sfârșitul procesului de încălzire becul de control „ALM” începe să lumineze în timp ce becul de control „OUT” pulsează. Acest fapt înseamnă că procesul de încălzire se termină.

ATENȚIE! Pe durata funcționării becul de control OUT poate pulsa temporar. Atunci capul se încălzește din nou.

ATENȚIE! Afișajul poate indica o temperatură puțin diferită față de cea setată de utilizator. Acesta este un fenomen normal, legat de inerția termică.

Sudarea

Elementele sudate trebuie curățate de orice impurități, de umezeală și de praf.

După terminarea încălzirii, pe adaptor se aplică țeaua sau elementul de îmbinare (V). O parte se aplică pe adaptor , iar cealaltă parte în adaptor, în așa fel încât între suprafețele acestor elemente să fie o mică distanță.

Elementele trebuie să fie pe adaptor atâta timp cât este specificat în tabel. Apoi, elementele de sudat trebuie scoase din adaptor și îmbinate glisându-le unul în celălalt. Nu glisa elementele mai adânc decât atât cât este încălzită zona. Îmbinarea trebuie lăsată în această poziție până ce nu se răcește, eviți deformarea.

După terminarea lucrului deconectează mașina de sudat cu întrerupătorul ei și scoțând ștecărul din priză cu tensiune. Mașina trebuie lăsată pe suport până ce nu se răcește total. Demontează adaptorul pentru țevi, iar mașina și adaptoarele trebuie supuse activității de întreținere.

CONSERVAREA SI REVIZIILE

Atenție! Înainte de a începe reglarea, deservirea tehnică sau conservarea scoți fișa conductei de alimentare din priza cu tensiune electrică. După terminarea lucrului trebuie verificată starea tehnică a sculei electrice, aspectul ei exterior adică: carcasa și mânerul, conductorul electric și fișa lui, funcționarea întrerupătorului electric, rosturile de trecerea aerului (ventilația), scăterierea periilor (cărbunilor), sonoritatea lagărelor și angrenajului, pornirea și corectitudinea funcționării. În timpul garanției uzufuctuarul nu poate anexa nimic la scula respectivă și nici nu poate să schimbe nici un subansamblu, deoarece se pierde dreptul la garanție. Dacă în timpul funcționării vor fi constatate necorectitudini sau alte simptome neașteptate, înseamnă că trebuie făcută revizia periodică la servis. După terminarea lucrului trebuie curățată toată scula, rosturile de trecerea aerului, întreruptorii, mânerul și scuturile de exemplu cu are comprimat cu o presiune nu mai mare de 0,3 Mpa, sau cu penson sau cu o cârpă uscată neântrebuințând mijloace chimice și lichide curățătoare.

CARACTERÍSTICA DE LA HERRAMIENTA

La máquina de soldar ha sido diseñada con el objetivo de unir tubos y elementos de conexión hechos de materiales termoplásticos por medio de soldadura. La herramienta permite un trabajo rápido y cómodo en el caso de construir instalaciones de agua. El funcionamiento correcto, infalible y seguro de la herramienta depende de la operación correcta, y por lo tanto:

Antes de empezar a trabajar lea el manual de operación y guárdelo.

El proveedor de la herramienta no asume la responsabilidad de ningunos daños o lesiones ocurridos a causa del uso de la herramienta que no sea compatible con su objetivo o en el caso de que no se observen las recomendaciones de seguridad así como las recomendaciones del presente manual. Uso de la herramienta que no sea compatible con su objetivo resulta también en la pérdida de los derechos de garantía.

EQUIPO

La máquina de soldar es suministrada en el estado completo y no requiere de ensambladura. Con la herramienta se suministran adaptadores para tubos, la base de la máquina de soldar, una cinta de medición y un cortador para tubos.

DATOS TECNICOS

Parámetro	Unidad de medición	Valor
Numero de catálogo		YT-82250
Tensión de la red eléctrica	[V]	~230
Frecuencia de la red eléctrica	[Hz]	50
Potencia nominal	[W]	850
Temperatura de la superficie de los adaptadores para tubos	[°C]	0 - 300
Masa	[kg]	1,3
Rango de la temperatura de trabajo	[°C]	0 - 40
Clase de aislamiento eléctrico		I
Grado de protección		IPX0

Tabla del calentamiento dependiendo del diámetro de los tubos

Diámetro del tubo	Tiempo del calentamiento	Profundidad de calentamiento del tubo	Tiempo de enfriamiento de la conexión
[mm]	[s]	[mm]	[min]
16	8	12	3
20	10	14	3
25	14	16	3
32	16	20	4
40	24	21	4
50	36	22,5	5
63	48	24	6

En el caso del trabajo en las temperaturas dentro del rango entre 0 hasta 5°C, el tiempo del calentamiento debe incrementarse un 50%

CONDICIONES GENERALES DE SEGURIDAD

¡ATENCIÓN! Lea todas las siguientes instrucciones. Si no se observan las instrucciones, existe el peligro del choque eléctrico, incendio o lesiones. La noción de „herramienta eléctrica” que se aplica en las instrucciones se refiere a todas las herramientas alimentadas con corriente eléctrica – tanto alámbricas como inalámbricas.

OBSERVENSE LAS SIGUIENTES INSTRUCCIONES

El lugar de trabajo

El lugar de trabajo debe ser bien iluminado y limpio. Desorden e iluminación débil pueden ser causas de accidentes.

No use herramientas eléctricas en condiciones de un riesgo elevado de explosión, cerca de líquidos o gases inflamables. Herramientas eléctricas generan chispas que pueden causar incendios en contacto con gases inflamables.

Evite el acceso de niños y personas no autorizadas al lugar de trabajo. Falta de concentración necesaria puede causar que pierda el control de la herramienta.

Seguridad eléctrica

El enchufe del cable eléctrico debe ser adecuado para el contacto. Queda prohibido modificar el enchufe y usar adaptadores para adecuar el enchufe al contacto. El enchufe no modificado que es adecuado para el contacto reduce el riesgo del choque eléctrico.

Evita el contacto con superficies conectados con tierra – pipas, calentadores y radiadores. Lo cual puede aumentar el riesgo del choque eléctrico.

No exponga las herramientas a precipitaciones o humedad. Agua y humedad que se filtren al interior de la herramienta eléctrica aumentan el riesgo del choque eléctrico.

No permita la sobrecarga del cable de alimentación. No use el cable de alimentación para cargar, conectar y desconectar el enchufe del contacto de la red eléctrica. Evita el contacto del cable de alimentación con objetos calientes, aceites, bordes afilados y elementos móviles. Defectos del cable de alimentación aumentan el riesgo del choque eléctrico.

En el caso del trabajo fuera de los interiores cerrados, use extensiones adecuados para tales trabajos. Aplicación de extensiones adecuadas reduce el riesgo del choque eléctrico.

Seguridad personal

Empiece el trabajo en buenas condiciones físicas y psíquicas. Ponga atención a lo que está haciendo. Evite el trabajo si está cansado o bajo influencia de medicinas o alcohol. Un momento de descuido durante el trabajo puede ser causa de lesiones graves.

Use medios de protección personal. Siempre use anteojos protectores. Uso de medios de protección personal como máscaras contra polvo, calzado protector, cascos y protectores del oído reduce el riesgo de lesiones graves.

Evite encender la herramienta por casualidad. Asegúrese que el interruptor eléctrico está en la posición „apagado” antes de conectar la herramienta a la red eléctrica. Sujetar la herramienta con un dedo sobre el interruptor o conectarla cuando el interruptor está en la posición „encendido” puede ser causa de lesiones graves.

Antes de encender la herramienta eléctrica, remueva todas las llaves y herramientas de ajuste. Una llave en los elementos giratorios de la herramienta puede ser causa de lesiones graves.

Manténgase en equilibrio y todo el tiempo conserve una posición adecuada. Esto le permitirá controlar la herramienta eléctrica con más facilidad en el caso de situaciones imprevistas durante el trabajo.

Use ropa protectora. No se ponga ropa floja y bisutería. Mantenga el cabello, la ropa y los guantes lejos de los elementos móviles de la herramienta eléctrica. Ropa floja, bisutería o cabello largo pueden atorarse en los elementos móviles de la herramienta.

Use removedores o contenedores de polvo, si la herramienta está equipada con ellos. Conéctelos correctamente. Uso de removedores de polvo reduce el riesgo de lesiones graves.

Uso de la herramienta eléctrica

No permita la sobrecarga de la herramienta eléctrica. Use la herramienta adecuada para el tipo de trabajo. Uso de herramientas adecuadas garantizará un trabajo más efectivo y más seguro.

No use la herramienta eléctrica si no funciona su interruptor. La herramienta que no se puede controlar por medio de su interruptor es peligrosa y debe repararse.

Desconecta el enchufe del contacto antes de cualquier ajuste, cambio de accesorios o almacenamiento de la herramienta. Eso permitirá evitar que la herramienta eléctrica se encienda casualmente.

Almacena la herramienta fuera del alcance de niños. No permita que trabajen con ella personas no capacitadas. La herramienta eléctrica puede ser peligrosa en las manos de tales personas.

Asegure mantenimiento adecuado de la herramienta. Controle la herramienta respecto al encaje y piezas móviles flojas. Revise si cualquier elemento de la herramienta no está dañado. Si se detectan defectos, es menester eliminarlos antes de que se use la herramienta eléctrica. Muchos accidentes son causados por un mantenimiento inadecuado de la herramienta.

Herramientas cortantes deben mantenerse limpios u afilados. Herramientas cortantes correctamente conservadas pueden controlarse con más facilidad durante el trabajo.

Use herramientas eléctricas y accesorios con acuerdo a las presentes instrucciones. Use las herramientas con acuerdo a su función tomando en cuenta el carácter y las condiciones del trabajo. Usar las herramientas para propósitos diferentes a los de su diseño puede aumentar el riesgo de situaciones peligrosas.

Reparaciones

Repáre las herramientas solamente en talleres autorizados que usan refacciones originales. Esto garantizará la seguridad del trabajo con la herramienta eléctrica.

INSTRUCCIONES DE LA SEGURIDAD DE LA OPERACIÓN DE LA HERRAMIENTA

La máquina de soldar puede conectarse solamente a una red de alimentación eléctrica de la corriente alterna de los siguientes parámetros: 230V/50Hz; la instalación debe tener un conductor de protección.

La herramienta no debe ser expuesta a las precipitaciones atmosféricas.

E

Con el fin de evitar incendios y quemaduras es menester siempre utilizar la base para la herramienta que se suministra junto con la máquina.

Habiendo calentado la herramienta, ésta puede ser agarrada solamente por el mango. En el caso de tocar los adaptadores para tubos u otros elementos metálicos puede sufrir quemaduras.

Durante el trabajo es menester usar guantes de protección.

No permita cualquier contacto del cable de alimentación eléctrica con elementos metálicos calientes, lo cual puede causar el riesgo de un choque eléctrico. En el caso de que se detecten daños del cable, es menester desconectar la herramienta de la red de alimentación eléctrica. Se prohíbe trabajar con la máquina con un cable de alimentación eléctrica estropeado. Un cable estropeado debe ser reemplazado en un taller de servicio autorizado.

No se permite reparar cables eléctricos de la herramienta estropeados.

Habiendo concluido el trabajo se debe poner la herramienta en su base y esperar hasta que la máquina se enfríe. Ésta es la única manera aceptable de enfriar la herramienta. No se permite enfriar la herramienta sumergiéndola en el agua, lo cual puede causar el riesgo de un choque eléctrico.

No se permite instalar más de un juego de adaptadores. Esto reducirá el riesgo de sufrir quemaduras. Los adaptadores pueden cambiarse solamente cuando se hayan completamente enfriado. Durante la operación de reemplazo de los adaptadores es menester desconectar el cable de alimentación eléctrica de la herramienta del enchufe de la red eléctrica. Antes de comenzar el trabajo asegúrese que los adaptadores hayan sido enroscados en el cabezal del calentamiento de una manera fuerte y segura. La operación de soldar no debe repetirse con el mismo elemento de conexión, lo cual podría causar el acceso a los elementos activos.

USO DE LA HERRAMIENTA

Antes de comenzar el trabajo es menester asegurarse que el armazón y el cable de conexión con la clavija así como los cables exteriores de extensión no están estropeados. En el caso de que resulte necesario es menester limpiar la herramienta y asegurar la penetrabilidad de los agujeros de ventilación. Para los fines de la limpieza no deben usarse herramientas metálicas, las cuales podrían dañar la superficie de los elementos de conexión o del cabezal de calentamiento. ¡En el caso de que se detecten tales daños queda prohibido continuar con el trabajo!

¡Atención! Todas las operaciones referentes al reemplazo de los adaptadores de los tubos, etc., deben realizarse habiendo apagado la tensión de la alimentación eléctrica de la herramienta y por lo tanto antes de tales operaciones: **¡Saque la clavija del cable de alimentación de la herramienta del enchufe de la red eléctrica!**

Instalación de los adaptadores de tubos (II)

Escoja el juego de adaptadores correspondientes a un diámetro. Asegúrese que las superficies de contacto del cabezal de calentamiento y los adaptadores no estén contaminadas. Entornille de una manera fuerte y segura los adaptadores de ambos lados del cabezal de calentamiento. El lugar de la instalación de los adaptadores en el cabezal debe ser escogido según el principio que los adaptadores menores deben instalarse cerca del extremo del cabezal. El borde del adaptador no debe salir más allá del contorno del cabezal de calentamiento.

Se permite instalar solamente un diámetro de adaptadores a la vez.

Calentamiento

Habiendo terminado la instalación, coloque la soldadora en el soporte (III). Asegúrese que los adaptadores para tubos y el cabezal de calentamiento no están tocando otros objetos. Conecte la clavija del cable de alimentación al contacto de la red eléctrica. La pantalla indicará la actual temperatura del elemento calentador.

Después de oprimir el botón „MODO” se activa el modo de ajustes de la temperatura. La temperatura se puede ajustar con las flechas „INCREMENTAR” y „REDUCIR”, incrementando o reduciendo el valor indicado en la pantalla adecuadamente. Es posible ajustar el número completo de grados o cada dígito aparte, lo cual permite ajustes rápidos del valor deseado. Es posible cambiar entre los dígitos usando la flecha „IZQUIERDA”. El dígito que está siendo ajustado está pulsando.

Habiendo ajustado la temperatura, oprima el botón „MODO” de nuevo. Esto comenzará el proceso de calentamiento, lo cual será indicado con las pulsaciones de la lámpara indicadora „OUT”. El incremento de la temperatura actual puede observarse en la pantalla.

Si la lámpara indicadora „OUT” deja de pulsar mientras la lámpara indicadora „ALM” está encendida, la temperatura programada ha sido alcanzada. La soldadora está preparada para el trabajo.

¡ATENCIÓN! Hacia el final del proceso de calentamiento se enciende la lámpara indicadora „ALM”, mientras la lámpara indicadora „OUT” está pulsando, lo cual indica el inminente fin del proceso de calentamiento.

¡ATENCIÓN! Durante el trabajo la lámpara indicadora „OUT” puede estar pulsando periódicamente, lo cual indica que el cabezal se está calentando de nuevo.

¡ATENCIÓN! La pantalla puede indicar una temperatura ligeramente distinta del valor programado por el usuario. Es un fenómeno normal relacionado con la inercia térmica.

Soldadura

Los elementos para soldar deben limpiarse de toda la contaminación, la humedad y el polvo.

Después de haber terminado la soldadura es menester colocar en los adaptadores el tubo o el elemento de conexión (V). Coloque una parte en los adaptadores y la otra en los adaptadores para que haya una ligera diferencia de los diámetros de los elementos soldados.

Deje los elementos en los adaptadores por le tiempo especificado en la tabla. Luego los elementos para unir deben sacarse de los adaptadores y conectarse introduciendo uno en el otro. No introduzca los elementos más profundamente que el límite del área calentada. Deje que la conexión se enfríe para que no se deforme.

Habiendo terminado el trabajo apague la herramienta con el interruptor y saque la clavija del cable del enchufe de la red de alimentación. Deje la herramienta en su base hasta que se enfríe completamente. Desmantele los adaptadores para tubos y realice las operaciones de mantenimiento de la herramienta y de los adaptadores.

MANTENIMIENTO E INSPECCIONES

¡ATENCIÓN! Antes de empezar el ajuste, servicio técnico o mantenimiento, saque el enchufe de la herramienta del contacto de la red eléctrica. Habiendo terminado el trabajo, es menester revisar el estado técnico de la herramienta eléctrica por medio de un control externo y la evaluación de: el armazón y el mango, el cable eléctrico con el enchufe, el funcionamiento del interruptor eléctrico, los intersticios de ventilación, el chispear de los cepillos, el nivel de ruido de los cojinetes y las transmisiones, el arranque y la uniformidad del funcionamiento. Dentro del periodo de garantía, el usuario no puede desmantelar las herramientas eléctricas o cambiar sus partes ya que pierde de esta manera los derechos de garantía. Todas las irregularidades que se detecten durante una inspección o el trabajo implican la necesidad de reparar la herramienta en un taller especializado. Habiendo terminado el trabajo, es menester limpiar el armazón, los intersticios de ventilación, interruptores, el mango adicional y los protectores con aire comprimido (cuya presión de debe exceder 0,3 MPa) con una brocha o con un trapo seco sin usar sustancias químicas y líquidos limpiadores. Limpie las herramientas y los mangos con un trapo seco y limpio.